

Contenido

1. Introducción	3
2. Descripción de la oferta	5
2.1. Oferentes del producto en Colombia	8
3. Descripción de la demanda	14
3.1. Demandantes del producto	16
3.2. Estructura de contratación	18
4. Descripción del mercado internacional	19
5. Negociación en Bolsa	19
6. Precios de mercado y sus fuentes	19
7. Conclusiones y recomendaciones	20
8. Referencias	22
9. Glosario	24

1. Introducción

La Bolsa, tiene como objetivo, determinar la viabilidad económica de la inscripción en Bolsa, de los productos que conforman este sector. Para ello, este documento describe las condiciones económicas del mercado externo, y responde a la posibilidad de que los productos sirvan como subyacente en diversos negocios que se realizan en Bolsa.

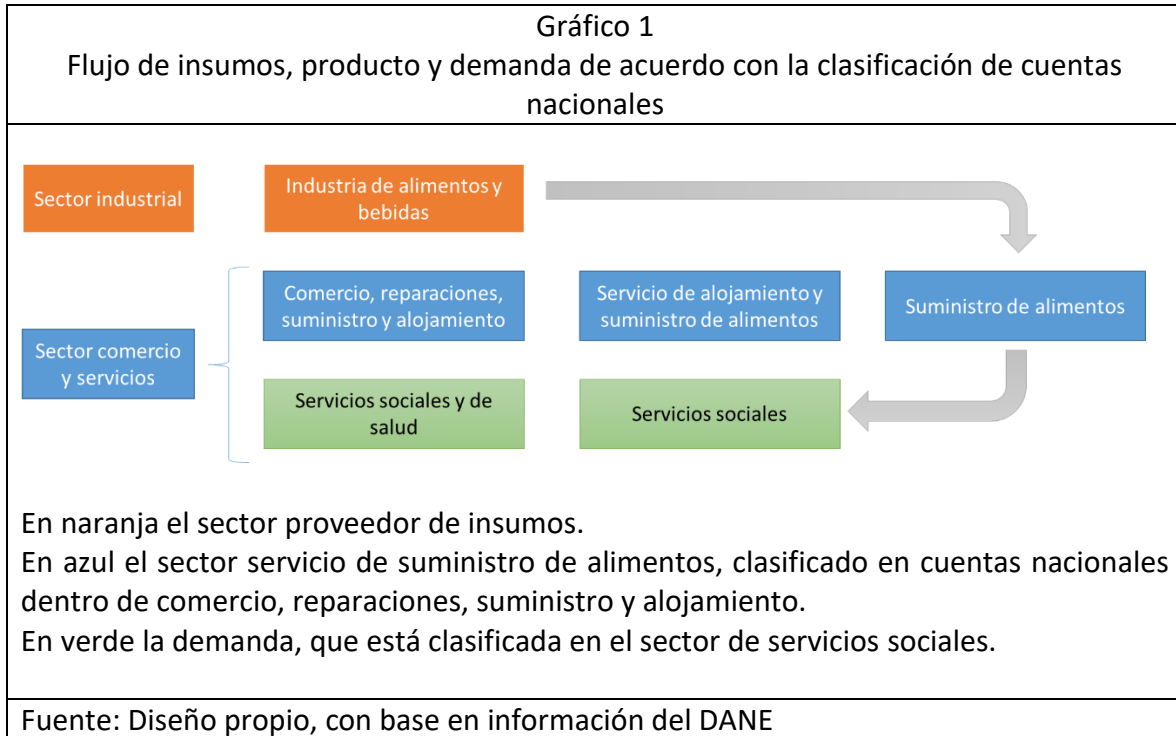
Con la finalidad de caracterizar el mercado del suministro de alimentos para grandes proveedores sociales, este estudio define como vendedores, a las empresas que son capaces de prestar el servicio de alimentación, comprando productos alimenticios, transportándolos, procesándolos y entregándolos servidos listos para el consumo humano en sitios específicos del país; en tanto que los compradores, son las entidades que adquieren suministros de alimentos servidos listos para el consumo humano para grandes grupos de personas en un periodo de tiempo.

A continuación, se realiza un estudio de los principales aspectos que caracterizan este mercado particular, incluyendo la conformación del mercado para su análisis, de acuerdo con la clasificación del DANE, para luego establecer los aspectos técnicos y regulatorios de la contratación de este servicio y finalmente se verifica los cambios de contexto en que se desenvuelve el mercado recientemente.

Profundizando en el marco de la estructura del mercado, se analiza la demanda y la oferta del producto, con énfasis en la demanda de las entidades estatales y finalmente se verifican los procesos realizados previamente por la Unidad de Servicios Penitenciarios y Carcelarios –USPEC–.

La producción de alimentos está caracterizada como una de las primeras ramas dentro del sector la industria, conformado, según la matriz de insumo del DANE (2017) como la conformación de los siguientes subsectores:

- a) Producción, transformación y conservación de carne y pescado
- b) Elaboración de aceites, grasas animales y vegetales, cacao, chocolate, productos de confitería y otros productos alimenticios n.c.p.
- c) Elaboración de productos lácteos
- d) Elaboración de productos de molinería, de almidones, alimentos preparados para animales; productos de panadería, macarrones, fideos, alcuizcuz y productos farináceos similares
- e) Elaboración de productos de café
- f) Ingenios, refinerías de azúcar y trapiches
- g) Elaboración de bebidas



En cambio, la provisión y suministro de alimentos para grandes proveedores de servicios sociales se encuentra incluida en las cuentas nacionales en la rama de comercio, reparaciones, suministros, hotelería y alojamiento, por lo que no hay información agregada para caracterizar este subsector.

Finalmente, las entidades que adquieren los servicios de suministro de alimentación son entidades que prestan servicios sociales agrupados en esta rama de las cuentas nacionales, además del mismo subsector de hotelería y servicios de alojamiento.

2. Descripción de la oferta

A continuación, se describe la oferta nacional, incluyendo los aspectos que permiten caracterizar el mercado, tales como cuantificación de la oferta, principales oferentes en el mercado nacional, canales de distribución, disponibilidad bien sea nacional o importado.

La producción de alimentos en Colombia es, dentro de la industria nacional, uno de los rubros más dinámicos, representando entre el 22% y el 24% del PIB industrial del país, desde el año 2000. Como lo muestra el gráfico 2, el sector ha estado en constante crecimiento durante los últimos 16 años teniendo solo un año en que la producción no creció, en 2010. En 2017, la producción alimenticia a nivel nacional tuvo un valor de \$23.7 billones de pesos.

Del lado del subsector de Servicios de Suministro de Alimentos procesados y preparados, para las entidades que manejan grupos de personas, pequeños o grandes, la información está desagregada en la matriz de insumo-producto del DANE (2016). El valor de la oferta de estos servicios en 2016 fue de \$49 billones de pesos y como lo muestra el gráfico 3, el crecimiento real ha sido continuo desde el año 2006 hasta 2016, nunca inferior al 3% anual, lo que muestra que es un muy buen sector de inversión.

El sector de producción de alimentos y actividades conexas está representado gremialmente por la Cámara de la Industria de Alimentos de la ANDI (ANDI, 2017). Sin embargo, dentro de sus agremiados, solo están representantes de la industria alimenticia y no hay representación de las empresas de servicios de suministro de alimentos. Por otro lado, en las seccionales de la Federación Nacional de Comerciantes FENALCO (2017), existen grupos de trabajo para lo que se denomina Sector de Víveres y Abarrotes, que agremia a los distribuidores de licores, de consumo masivo, de productos lácteos, dulcerías, cárnicos, autoservicios, supermercados, panaderías y pastelerías y plazas de mercado, que son un eslabón intermedio entre la producción de alimentos y el suministro de alimentos al consumidor final. Esto implica que los proveedores de las entidades que adquieren los servicios de suministro alimentario tienen una débil y escasa fuerza gremial.

A nivel de importaciones, el país registra en sus cuentas externas un valor exiguo para los servicios de suministro de alimentos, teniendo en cuenta que, por su carácter de servicio directo al público, resulta ser un “No transable”. En cambio, se encuentra información de importación de alimentos procesados y bebidas, que entre 2000 y 2017 han sido en promedio el 5.9% del valor de las importaciones de Colombia, pero esta participación ha aumentado en los últimos años hasta el 8%.

Gráfico 2
Subsector de alimentos en Colombia 2001-2017

Gráfico 2_A
Participación del subsector de alimentos en el sector industrial

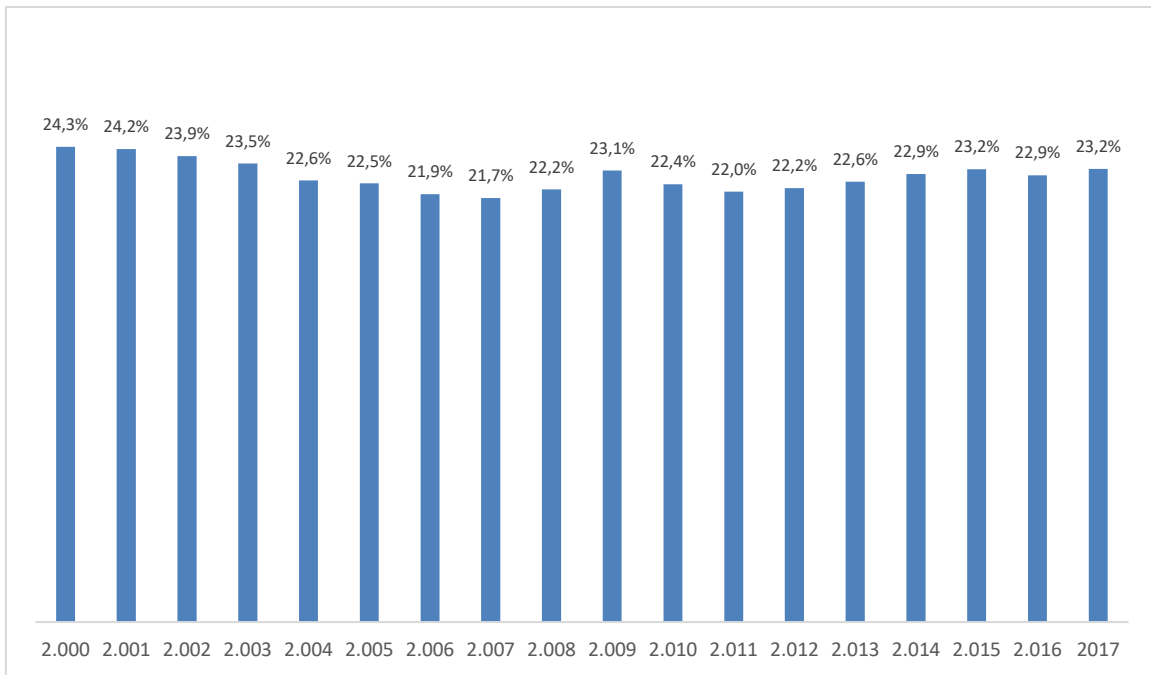
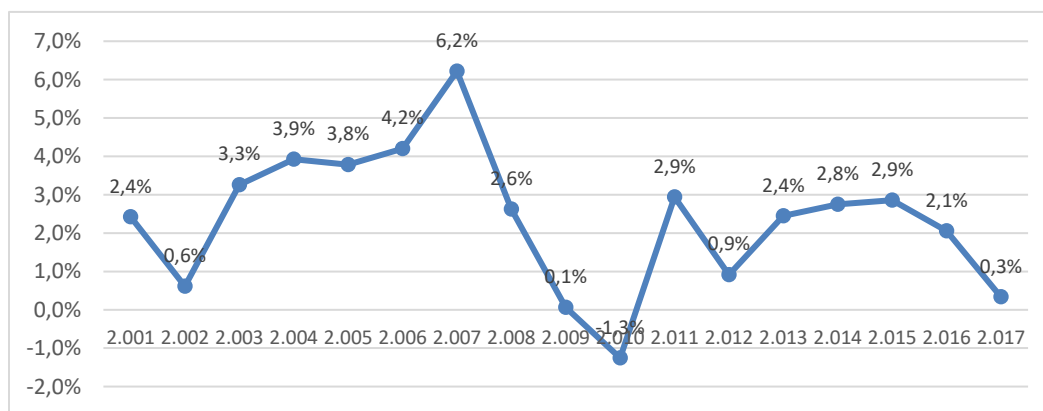


Gráfico 2_B
Variación porcentual del PIB real del subsector de alimentos

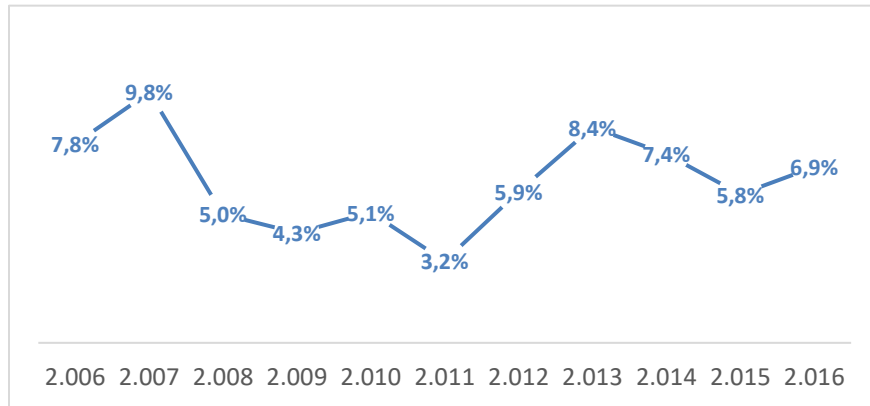


* Proyectado con información disponible hasta el tercer trimestre

Fuente: Cálculos propios con información del DANE

Gráfico 3

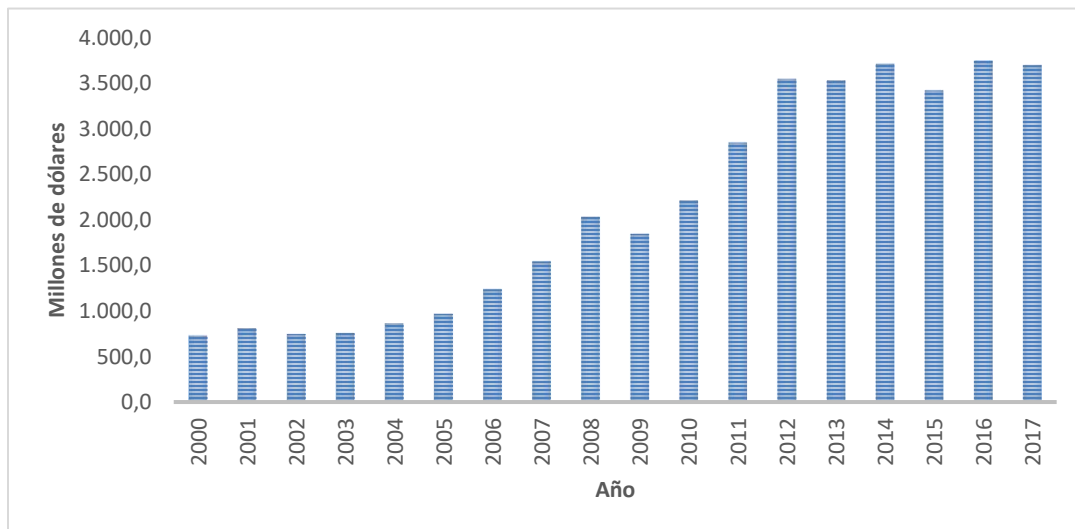
Variación porcentual de la oferta real del sector 450201 de servicio de suministro de alimentos y bebidas y alojamiento en Colombia 2001-2016



Fuente: Cálculos propios con información del DANE (2016)

Gráfico 4

Importaciones de alimentos y bebidas Colombia 2000-2017
Cifras en millones de dólares CIF



Fuente: DANE, 2017 (2)

2.1. Oferentes del producto en Colombia

Existen muchas empresas que ofrecen servicios de suministro de alimentos con destino a entidades que proveen servicios de suministro de alimentos, encontrándose una oferta de 33 empresas que proveen estos servicios a entidades estatales y privadas, como la USPEC, el ICBF, la Secretaría de Integración Social del Distrito Capital, así como otras empresas que están registradas en la Cámara de Comercio de Bogotá con ese objeto social.

De acuerdo con las cifras de la Superintendencia de Sociedades, para el año 2016, las empresas de este sector tienen un promedio de ventas de \$20 mil millones de pesos anuales, pero con una gran dispersión, en un rango que va entre los \$2 mil millones y los \$78 mil millones. Esta dispersión tiene una gran relación con el mercado objetivo de las empresas, en términos de la cantidad de personas que atienden los operadores a los cuales ellos les sirven. Un factor altamente relevante es que estas empresas producen en relación directa a la infraestructura que poseen, como se puede ver en el gráfico 5, generando anualmente, en promedio, un 150% de ingresos frente al activo, lo que es equivalente a un 50% de ventas frente a la inversión realizada en un año. Y del mismo modo, un 260% de ingresos promedio frente al patrimonio.

El patrimonio de la muestra empresarial es de un promedio de \$7.4 mil millones de pesos, también oscilando en un amplio rango, con empresas que pueden tener hasta \$55 mil millones de pesos. En promedio un 57% de los activos son patrimonio y un 43% son pasivos.

Si se toman las empresas que tienen grandes ventas, es decir la mitad superior del grupo, se tiene un promedio de ventas de \$35 mil millones de pesos al año y una desviación estándar de \$21 mil millones al año. Y en el decil de las empresas con más ventas, estas pueden absorber desde \$53 mil millones de pesos al año en ventas.

El sector, sin embargo, muestra un comportamiento de recuperación en su nivel de sus utilidades. De acuerdo con el estudio realizado por la Bolsa Mercantil con cifras de 2015, las utilidades del sector alcanzaron una media de \$460 millones y en 2016 subió a \$880 millones. Esto revela que el sector ha mejorado, pues pasó de una rentabilidad patrimonial del 4% en 2015 a un 12% en 2016. Si bien en 2016, las empresas presentaron un rango que va entre pérdidas de \$880 millones y ganancias de \$8,100 millones. Nuestro análisis considera que en el periodo crítico entre 2015 y 2016 las empresas que no fueron eficientes se retiraron del mercado y las empresas que prestan mejores servicios son las que se han mantenido.

Gráfico 5
Infraestructura y producción de las empresas de suministro de alimentos

Gráfico 5_a
Ventas vs activos de las empresas

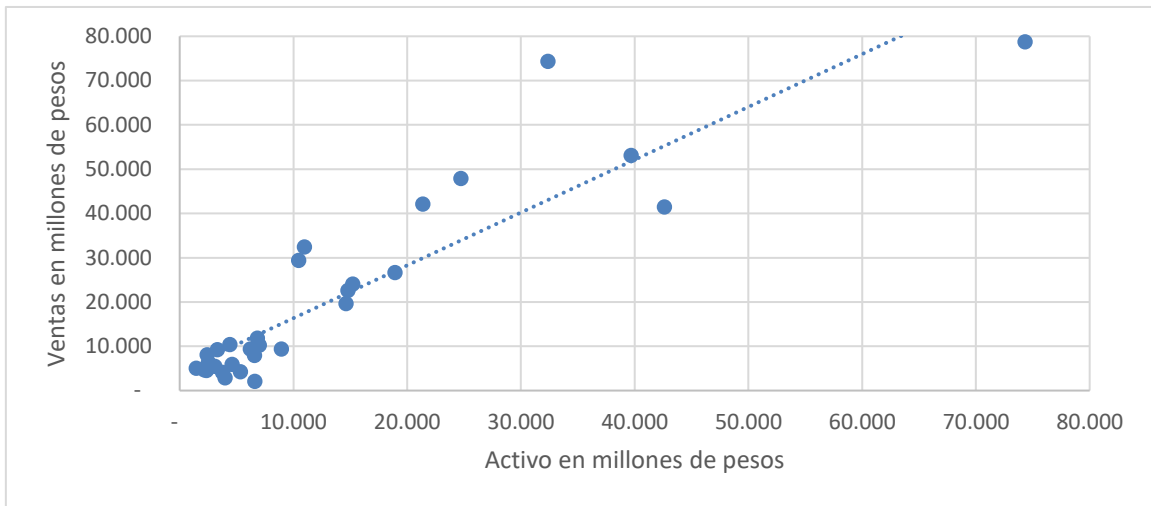
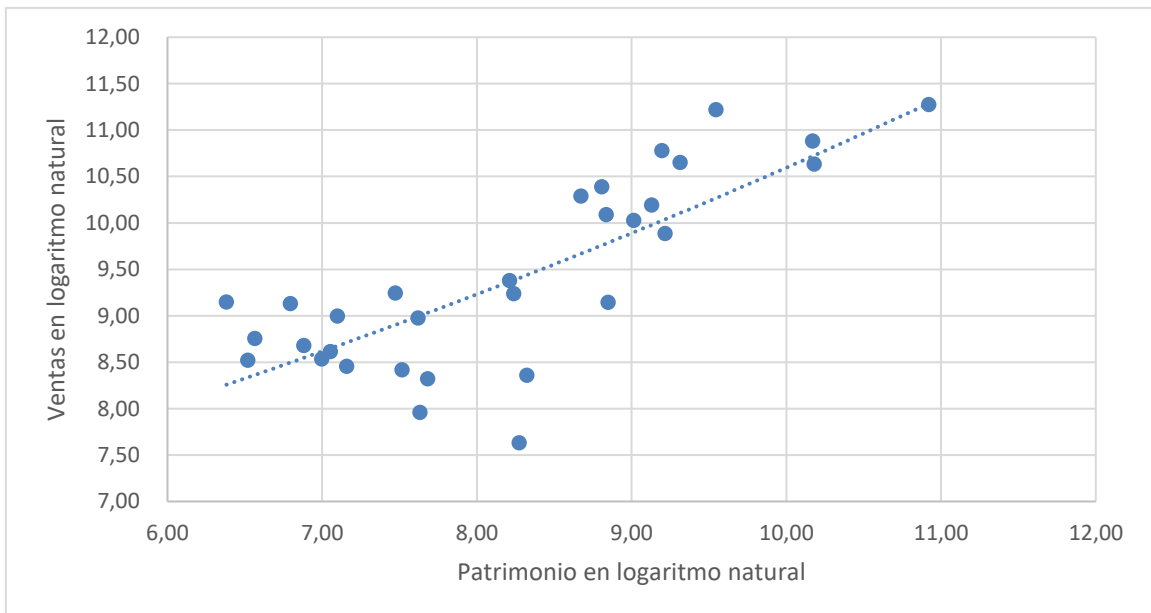
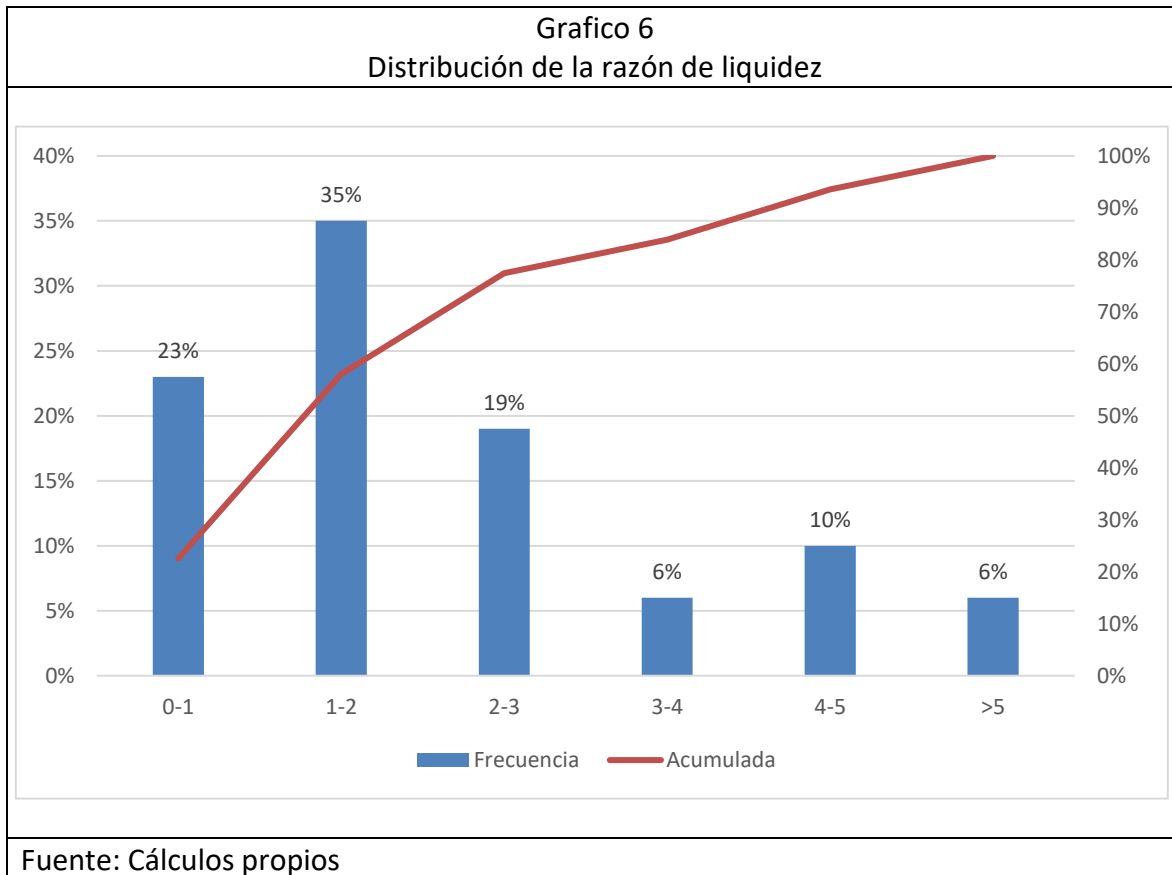


Gráfico 5_b
Ventas vs patrimonio



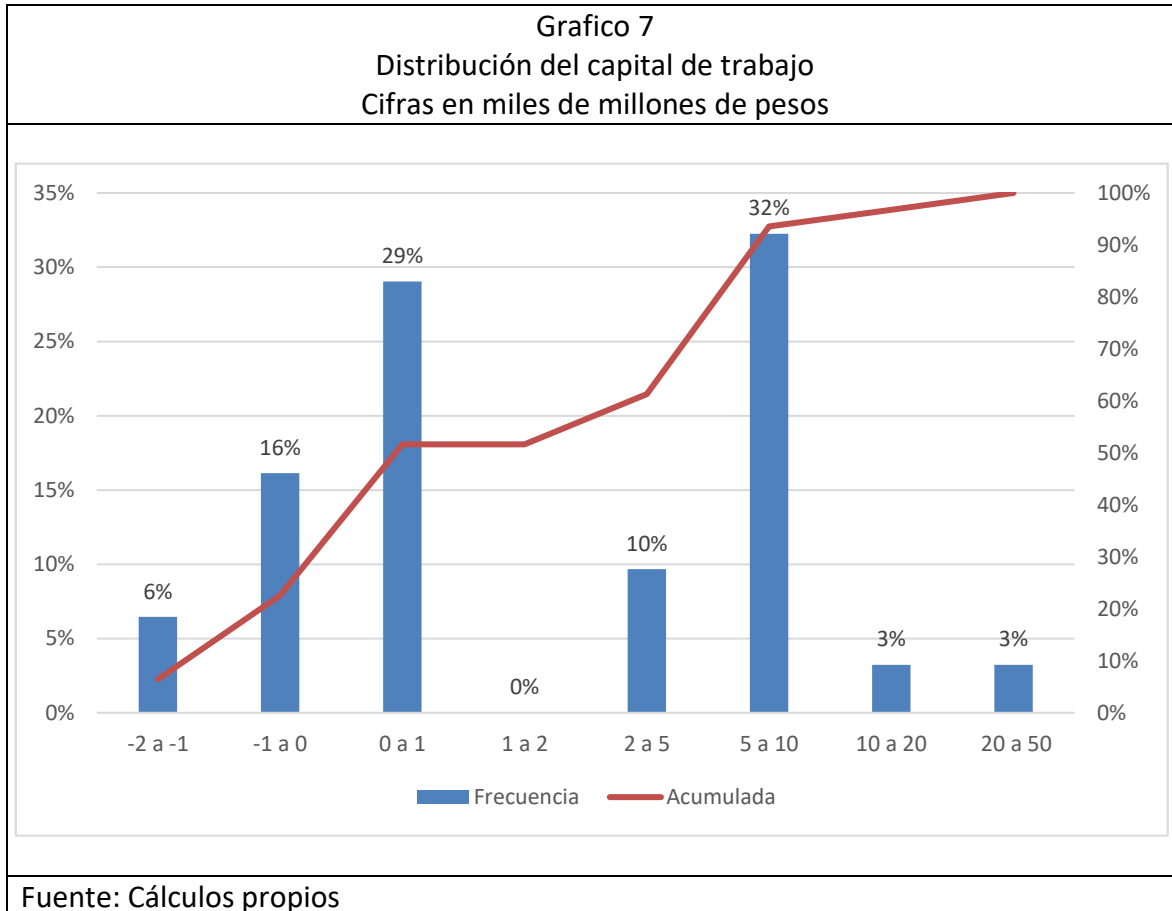
Fuente: Construcción propia con base en información de la Superintendencia de Sociedades (2017)



Los indicadores financieros más relevantes de estas empresas proveedoras del sector, calculados con la información de la Superintendencia de Sociedades se encuentran en los gráficos 6, 7, 8 y 9. Se calcularon: i) el Índice de Liquidez, como la razón entre activos corrientes y pasivos corrientes; ii) el Índice de Endeudamiento, como la razón entre el pasivo total y el activo total; iii) el capital de trabajo, como la diferencia entre activo corriente y pasivo corriente; y iv) la rentabilidad del activo, como la razón entre la utilidad total y el activo total

El índice de liquidez tiene una media de 2.1 y una mediana de 1.6, lo que muestra que las empresas en general tienen suficientes recursos de corto plazo para atender sus necesidades financieras de corto plazo, si bien hay un 23% que tienen menos de 1 en su indicador.

En contraste con esto, el capital de trabajo se distribuye en dos picos: uno entre \$0 y los \$1,000 millones y otro entre los \$5 mil a los \$10 mil millones, con una mediana de \$775 millones y un promedio de \$4,074 millones. La amplia diferencia entre el promedio y la mediana es causada por la dispersión y los dos picos que se evidencian en la información.

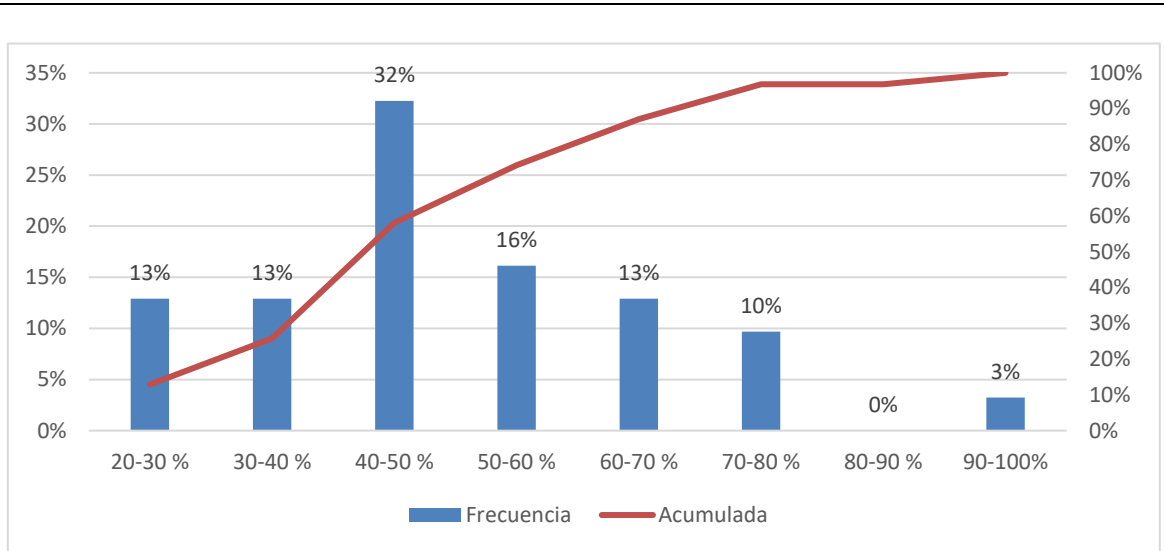


Esto, básicamente quiere decir que hay dos tipos de empresas, con altos y bajos niveles de capital de trabajo, bastante diferenciadas. En particular, de las empresas con ventas grandes, que pertenecen a la mitad superior de la muestra, el 73% tienen capital de trabajo mayor a 5 mil millones.

Los índices de endeudamiento de las empresas del sector de servicio de alimentación muestran un promedio del 43% y una mediana del 48%. Es decir, las empresas de este sector utilizan alrededor de un 43% de recursos financieros para su actividad. De acuerdo con el gráfico 8, un 26% de las empresas usan menos del 40% y el mínimo nivel de endeudamiento es del 22%. En tanto que el 36% de las empresas tienen más del 50% de sus activos representados por deuda.

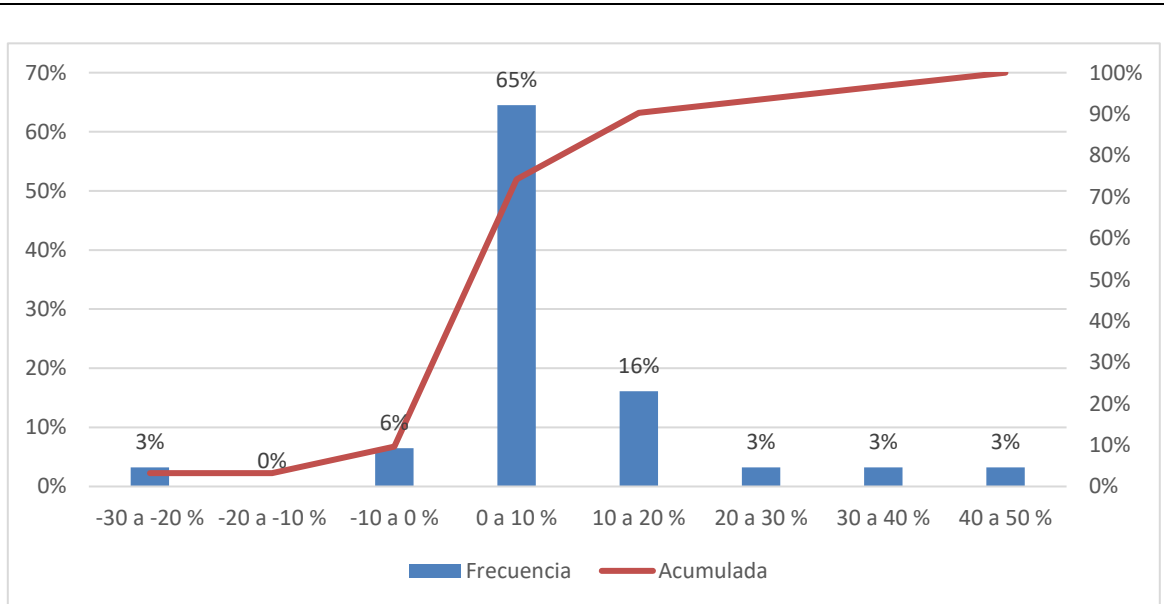
Finalmente, la rentabilidad del activo muestra una muy alta concentración de las empresas en el rango entre 0% y 10% y un grupo importante entre 10% y 20%. La mediana y la media están en 6.2% y 6.8% respectivamente. Esta alta concentración muestra que ambos indicadores revelan que el sector es rentable y que la mayoría de sus empresas obtienen estos beneficios; si bien hay casos extremos de pérdidas o ganancias muy altas.

Grafico 8
Distribución del índice de endeudamiento



Fuente: Cálculos propios

Grafico 9
Distribución del indicador de rentabilidad del activo



Fuente: Cálculos propios

De acuerdo con los datos de SECOP, las siguientes son empresas que han provisto servicios de alimentación a entidades del estado o que han sido proponentes en procesos de contratación, casi todas durante el año 2018.

NOMBRE O RAZÓN SOCIAL DEL CONTRATISTA	AÑO	VALOR CONTRATO
CORPORACIÓN COLOMBIA AVANZA	2018	820
CORPORACION REGIONAL PARA LA CONSTRUCCION SOCIAL	2018	487
PREFERCOL J&J	2018	1,000
UNION TEMPORAL ALIMENTARTA ZONA BANANERA	2018	1,300
ECO CATERING S.A.S.	2018	1,877
FUNDACION COLOMBIA UN PAIS PARA EL PRESENTE FUNDACOPPP	2018	1,183
CONSORCIO PAE DE SANTANDER NOS UNE 2018	2018	22,324
PROALIMENTOS LIBER		
FUNDACIÓN VIVE COLOMBIA	2018	3,380
PROALIMENTOS LIBER S.A.S	2015	1,902
LA COCINA DE LUIS S.A.S		

3. Descripción de la demanda

En este capítulo se describe la demanda nacional, indicando aspectos que permiten caracterizar el mercado, tales como, cuantificación de la demanda nacional, principales demandantes en el mercado nacional e internacional cuando sea relevante, de acuerdo con el objetivo de la inscripción.

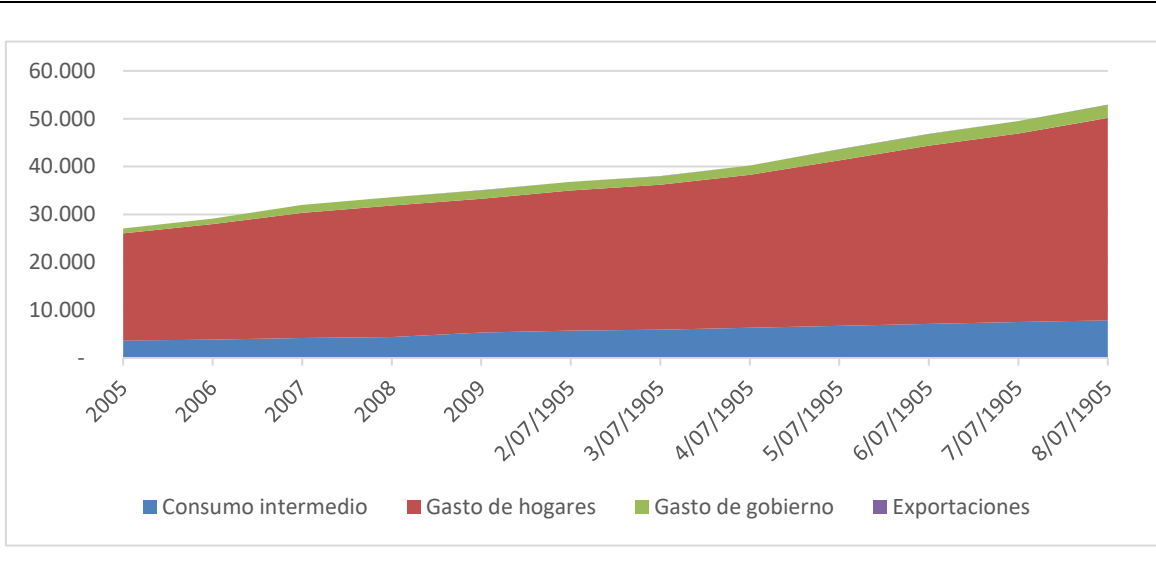
De acuerdo con las cifras del DANE (Gráfico 10), la demanda de los servicios de alimentación va dirigida especialmente a los hogares (80%), las empresas (15%) y el gobierno solamente participa con un (5%). Sin embargo, esa participación del gobierno implicó compras por \$2.7 billones de pesos en 2017, lo cual coincide con las cifras del SECOP, que muestran que los contratos van dirigidos a las fuerzas militares, población privada de la libertad, atención a la niñez y a la población vulnerable, estudiantes y en general los servicios a la población en general prestados por el gobierno.

Como se muestra en el gráfico 11, las compras a este sector realizadas por el gobierno han tenido una dinámica de crecimiento bastante volátil durante el periodo 2005 a 2016. Mientras en 2006 y 2007 las tasas de crecimiento fueron bastante altas, reflejo de los programas del gobierno Uribe para reducir la pobreza y la desigualdad con impacto social, en el periodo de 2008 a 2011 las tasas fueron muy bajas e incluso negativas, posiblemente asociadas a recortes presupuestales, tras el fuerte crecimiento de años anteriores.

En el periodo de 2012 y 2013 hubo nuevas tasas de crecimiento importantes posiblemente asociadas a nuevos programas del gobierno Santos enfocados en la población vulnerable debido a los preparativos del proceso de paz. Desde 2014, aunque las tasas de crecimiento de los gastos en servicio de alimentación bajaron, se encuentran en niveles que superan las tasas de crecimiento poblacional o del gasto del gobierno general, reflejando la importancia de este rubro para los planes del gobierno Santos relacionados con la inclusión social vinculados a la estrategia de Paz, Equidad y Educación.

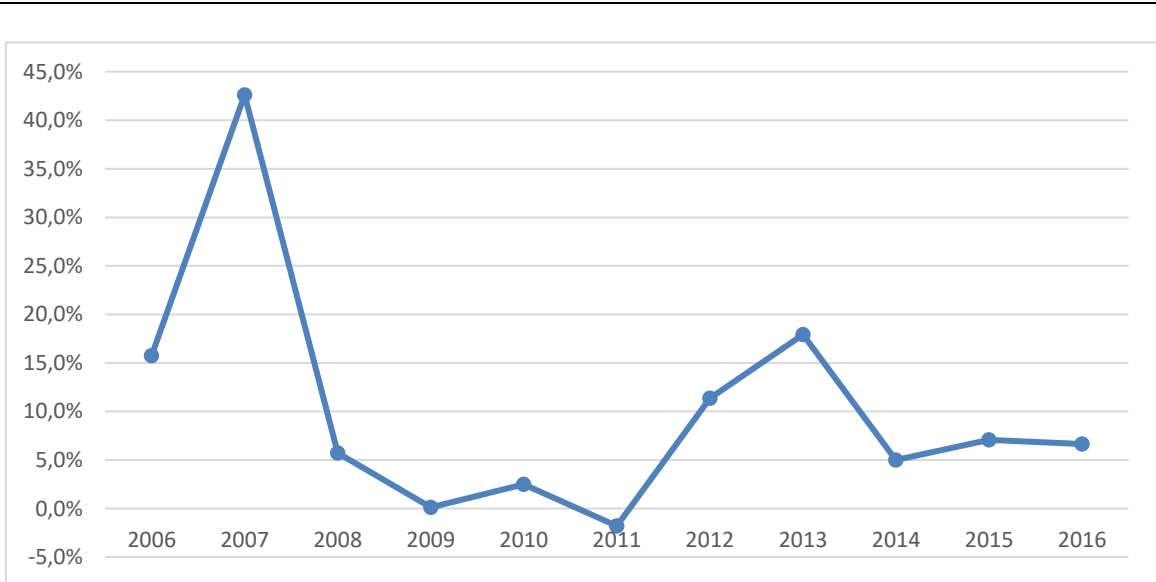
Más allá de esta caracterización sectorial, es importante tener en cuenta que la generación del servicio está influenciada por factores como el crecimiento de la población, el crecimiento de los precios y evaluar el impacto de la tasa de cambio en los precios de los alimentos.

Gráfico 10
 Demanda de servicios de alimentación en Colombia 2005-2016



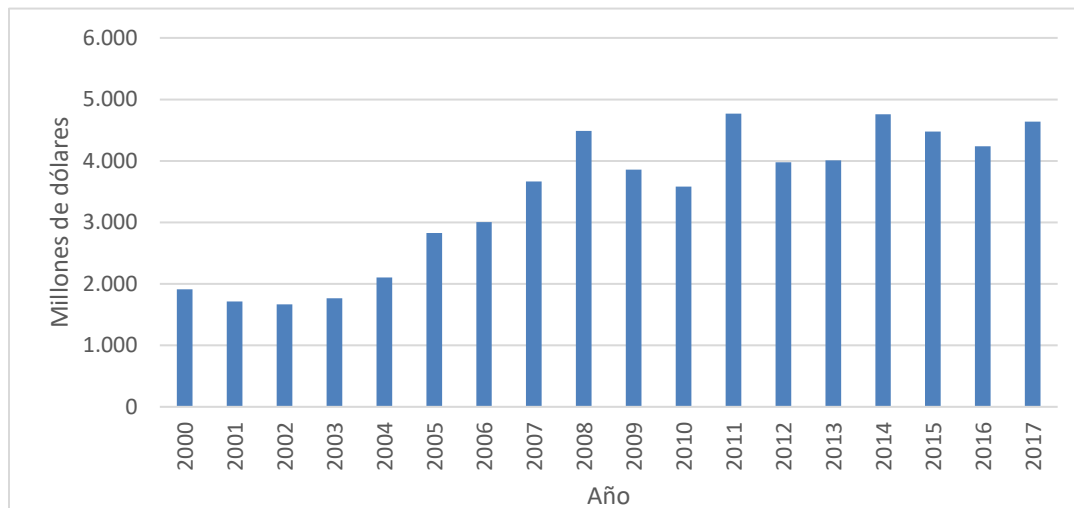
Fuente: DANE

Gráfico 11
 Variación porcentual de las compras de servicios de alimentación por el gobierno en Colombia 2006-2016



Fuente: DANE, 2017

Gráfico 12
Exportaciones de alimentos y bebidas Colombia 2000-2016
Cifras en millones de dólares FOB



Fuente: DANE, 2017 (1)

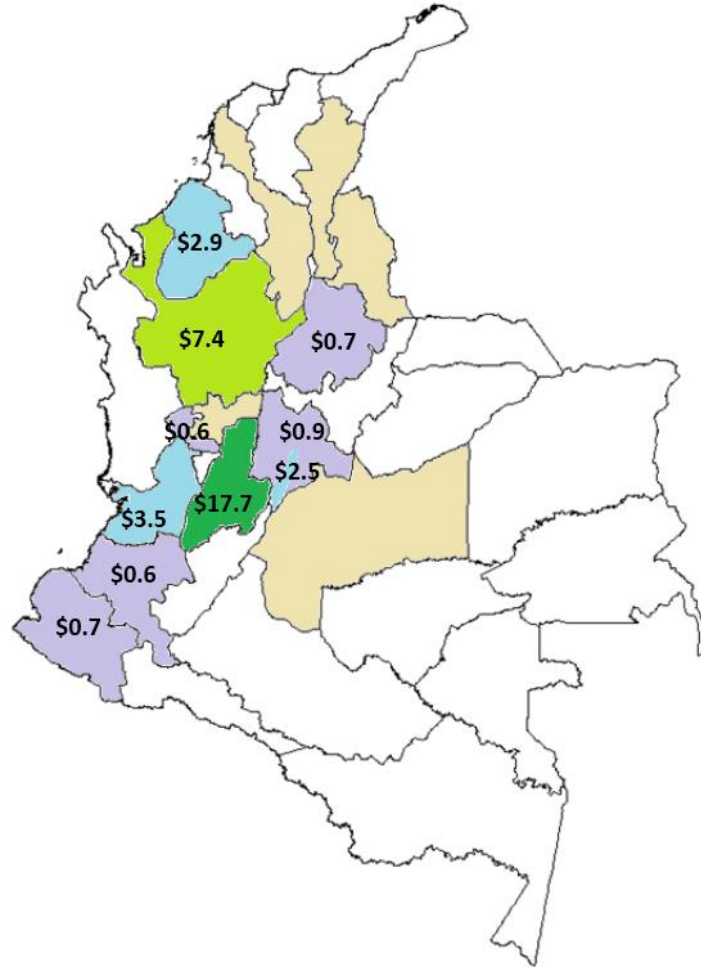
El país registra en sus cuentas externas información de exportaciones de servicios de suministro de alimentos muy bajas, debido a que es un “No transable”. El país registra exportaciones de alimentos procesados y bebidas, que entre 2000 y 2017 han sido en promedio el 10% del valor de las exportaciones colombianas, registrando su año más bajo en participación en 2012, cuando fueron solo el 6.6%, en tanto que, en 2017, con un valor de USD 4,637 millones FOB, se alcanzó una participación del 12%. Hay que aclarar, que esto ha sucedido, porque las exportaciones totales del país en los últimos años han caído sustancialmente, mientras que las exportaciones de alimentos procesados y bebidas han permanecido relativamente constantes, alrededor de los 4 mil millones de dólares anuales, desde 2008.

3.1. Demandantes del producto

Dentro de los compradores del servicio de suministro de alimentos para operadores sociales, se incluyen empresas que manejan grandes volúmenes de personal, incluyendo en el sector privado y mixto los clubes, los centros recreativos, los colegios privados, los hoteles y los centros de eventos; mientras que en el sector privado se encuentran entidades como la USPEC, el ICBF, las fuerzas militares, la policía, el SENA o las entidades educativas públicas.

Gráfico 13

Mapa de la demanda registrada en SECOP para 2017 de suministro de alimento y alimentos a corte del 31 de enero de 2017 (Cifras en miles de millones de pesos por departamento)



Fuente: Gráfico propio con base en información de SECOP

De acuerdo con la información registrada en SECOP, en 2016 se registraron más de 10 mil contratos relacionados con alimentos y suministros de alimentos para entidades estatales, con un valor de contratación de \$2.6 billones de pesos. Entre tanto, entre el 1 y el 31 de enero de 2017, se registraron 295 intenciones de contratación para servicios de suministros de alimentos por un valor de \$41 mil millones de pesos que como muestra el gráfico 13, están concentrados en los departamentos de Tolima y Antioquia.

Como se puede ver en la parte de oferentes, la demanda requerida en estos contratos está plenamente suplida por las empresas que prestan los servicios.

3.2. Estructura de contratación

La contratación en el sector del servicio de suministro de alimentos para grandes operadores sociales se hace bajo mecanismos de contratos directos o mediante mecanismos de ofertas plurales. En el sector privado y mixto se encuentran ejemplos de ambos mecanismos, como la oferta publicada de la Cámara de Comercio de Bogotá (2016) o el Hospital de Aguadas (2013) bajo modalidad directa.

En el sector estatal, se encuentra que la mayoría de los contratos son del tipo licitación pública. A nivel de Selección Abreviada, el método que se utiliza principalmente es el de Bolsa de Productos, que realizan entidades como la Agencia Logística de las Fuerzas Militares, la Secretaría de Integración del Distrito, la Unidad de Atención y Reparación de Víctimas, las fuerzas militares y la USPEC. Por su parte en 2017 se creó el primer proceso de creación de un Acuerdo Marco de Precios para Suministros de Alimentos para el Programa de Alimentación Escolar de la Secretaría de Educación del Distrito (Colombia, Compra Eficiente, 2017).

4. Descripción del mercado internacional

A continuación, se describe el mercado internacional, cuando los precios internacionales de los productos o servicios a inscribir tienen una fuerte incidencia sobre el precio nacional o cuando las negociaciones que se pueden realizar en Bolsa van a estar relacionadas con el comercio internacional de los productos del sector.

De acuerdo con las cifras obtenidas del DANE y la DIAN, el mercado internacional para los servicios de alimentación es casi inexistente. Esto es debido a que el Servicio de Alimentación es un servicio que se presta personalmente y por esta razón requiere presencia, lo que lo convierte en un “No transable”.

De acuerdo con los datos, en 2017, las exportaciones alcanzaron los \$41 mil millones de pesos y representaron menos del 0.08% de la demanda de servicios de alimentación, en tanto que las importaciones fueron de \$94 mil millones de pesos y representaron menos del 0.2% de la oferta total del servicio en el país.

5. Negociación en Bolsa

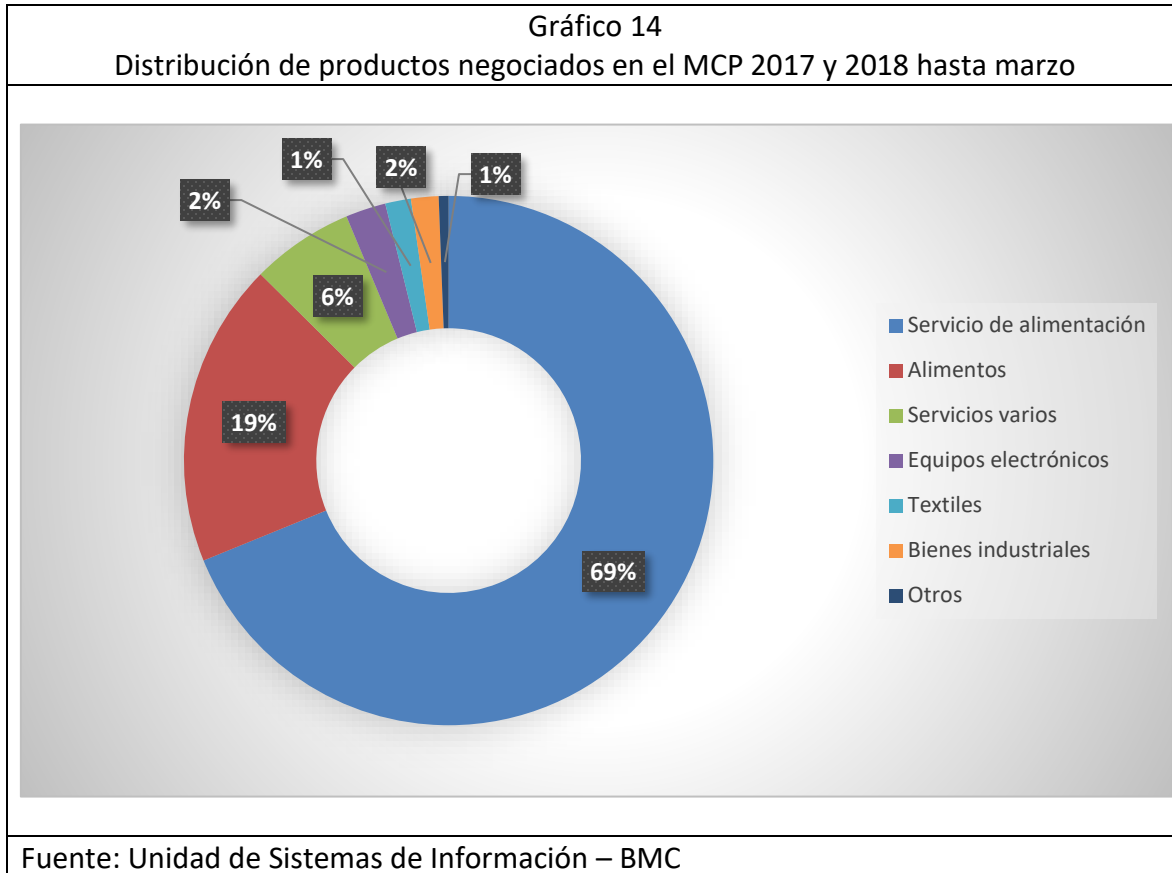
En este capítulo se hace una estimación de la cantidad y valor de los negocios en bolsa que se estima podrían derivarse de la inscripción de los productos del sector.

Los servicios de alimentación representan el principal producto transado de la Bolsa Mercantil en el Mercado de Compras Públicas -MCP-. Como se puede ver en el gráfico 14, en el periodo comprendido entre enero de 2017 y marzo de 2018, representó el 69% del volumen transado en Bolsa, siendo el volumen total de \$1.2 billones de pesos.

Adicionalmente en la Bolsa también se negocian alimentos de distintas clases para las entidades estatales, con una participación del 19% en los últimos 15 meses.

6. Precios de mercado y sus fuentes

En este capítulo se informan cuáles son los precios actuales de mercado de los productos o servicios del sector y se indica si se cuenta con información relacionada con el comportamiento de los precios o aspectos relevantes para tener en cuenta sobre la formación de los precios



La variable de precios para los servicios de alimentación no solo incluye el costo de los alimentos, sino el impacto de los otros costos relacionados con la preparación del producto, que son los costos del servicio. Estos están representados por el costo del personal, logística de transporte y abastecimiento, la administración del servicio y la ganancia esperada por el proveedor. El valor del negocio depende entonces de la cantidad de personas a atender, la frecuencia de atención, el tipo de alimentos que se van a ofrecer y condiciones de almacenamiento propias de los alimentos. Por esa razón no es posible establecer un precio único para el servicio de alimentación.

7. Conclusiones y recomendaciones

La asignación de proveedores para los servicios de alimentación dirigidos a entidades estatales son la especialidad de la Bolsa en su Mercado de Compras Públicas. Como tal,

representa el 69% de los negocios de la entidad en ese mercado. La Bolsa tiene amplia experiencia en la administración de este tipo de negocios y sus comisionistas en acompañar a las entidades estatales en los procesos de contratación y a los proveedores para dar el mejor servicio.

En ese sentido, se recomienda estratégicamente que la Bolsa siga profundizando ese nicho de negocios, para abarcar una proporción mayor, frente a los \$2.7 billones de pesos anuales que demandan las entidades estatales.

8. Referencias

ANDI, 2017. Cámara de la industria de alimentos. Consultado en <http://www.andi.com.co/cinal/Paginas/Default.aspx> el 22 de febrero de 2017.

Bolsa Mercantil, 2017. Ficha técnica Servicio De Suministro De Alimentos Preparados. Disponible en <http://sibol.bolsamercantil.com.co/search.aspx> el 22 de febrero de 2017.

Cámara de Comercio, 2016. Invitación pública para contratar el suministro de alimentos. Consultado en <https://www.ccb.org.co/content/download/13753/175281/file/Invitaci%C3%B3n%20a%20proponer.pdf> el 22 de febrero de 2017.

CERAC, 2014. ¿Qué ganará Colombia con la paz? Disponible en <http://www.co.undp.org/content/dam/colombia/docs/Paz/undp-co-ganapaz-2014.pdf>
Colombia Compra Eficiente, 2017. ¿Qué puede comprar por medio de los acuerdos marco? Consultado en <https://www.colombiacompra.gov.co/tienda-virtual-del-estado-colombiano/acuerdos-marco> el 23 de febrero de 2017.

DANE, 2013. Metodología de las cuentas trimestrales Base 2005. Disponible en [http://www.dane.gov.co/files/investigaciones/fichas/Cuentas trimestrales b2000 05 13 .pdf](http://www.dane.gov.co/files/investigaciones/fichas/Cuentas%20trimestrales%20b2000%2005%2013.pdf)

DANE, 2014. Cuentas Nacionales - Cuentas de Bienes y Servicios - base 2005. Disponible en <http://www.dane.gov.co/index.php/estadisticas-por-tema/cuentas-nacionales/cuentas-nacionales-anuales/cuentas-nacionales-cuentas-de-bienes-y-servicios-base-2005>

DANE, 2017 (1). Colombia, exportaciones totales, según CIU Rev. 3. Consultado en <http://www.dane.gov.co/index.php/estadisticas-por-tema/comercio-internacional/exportaciones> el 23 de febrero de 2017.

FENALCO, 2017. Sectores comerciales – Víveres y abarrotes. Consultado en <http://www.fenalcobogota.com.co/index.php/gestion-gremial/515-viveres-abarrotes-y-licores> el 22 de febrero de 2017.

Hospital San José de Aguadas. Contrato de suministro de alimentos. Consultado en http://hospitaldeaguadas.gov.co/contratacion/contratos/2013/cont_079_2013.pdf el 23 de febrero de 2017.

Sanchez, Cesar, 2016. Paro camionero amenaza los alimentos escolares de Villavicencio. El tiempo. Consultado en <http://www.eltiempo.com/colombia/llano-7-dias/paro-camionero-afecta-a-villavicencio/16641318> el 22 de febrero de 2017.

Universidad Nacional de Colombia, 2012. Contrato interadministrativo de prestación de servicios no. 007 de 2012.

9. Glosario

Sistema de registro en Bolsa: El mercado de Registro de Facturas de la Bolsa Mercantil de Colombia genera un impacto positivo para el país, al permitir que vendedores de bienes o productos agrícolas, pecuarios y agroindustriales, con hasta un grado de transformación, tengan acceso a recursos financieros no bancarios al poder diferir el pago de la retención en la fuente.

Este es un servicio que ofrece la Bolsa Mercantil de Colombia a los agricultores y productores de la agroindustria que les permite obtener financiación rápida y de bajo costo. En este proceso, la Bolsa obtiene información de las transacciones realizadas en la compraventa de productos, lo que permite calcular los precios promedios semanales de los principales productos y ofrecer información de los precios registrados en el día, de otros commodities con menores volúmenes de registro.

Este mecanismo le permite al vendedor de bienes o productos de origen agrícola o pecuario, sin procesamiento industrial o con transformación industrial primaria, diferir el pago de la retención en la fuente a través del registro de sus facturas, en un sistema ofrecido por la Bolsa, en virtud de lo consagrado en el Decreto 1555 de 2017.

Operación forward: Este mecanismo ofrece un sistema confiable y útil que le permite al vendedor de un producto agropecuario pactar la venta futura de su producto, y al comprador, obtener la seguridad del producto que desea adquirir. Este mecanismo es una operación de entrega a futuro. La entrega debe realizarse después de 30 días y hasta máximo 360 días de haberse realizado la operación en Bolsa como se debe fijar en las condiciones del contrato. Se paga contra la entrega del producto al vencimiento del forward.

Forward con FAG: El mercado de operaciones de forward con FAG funciona bajo el respaldo del Fondo Agropecuario de Garantías (FAG) de Finagro y de la Bolsa Mercantil de Colombia. Este mecanismo ofrece un sistema confiable y útil que le permite al vendedor de un producto agropecuario recibir un pago anticipado, y al comprador, obtener la seguridad de cubrir ese pago.

Este mecanismo es una operación de entrega a futuro y pago (parcial) anticipado. La entrega debe realizarse después de 30 días y hasta máximo 360 días de haberse realizado la operación en Bolsa como se debe fijar en las condiciones del contrato. El pago de un porcentaje de la operación se realiza máximo 3 días después de celebrada de operación. El porcentaje restante se paga contra la entrega del producto al vencimiento del forward. En este mercado se pueden negociar todos los subyacentes aprobados en la circular p-20 de 2016 emitida por Finagro.

Repo sobre CDM: El mercado de Repos sobre Certificados de Depósito de Mercancías (CDM) de la Bolsa Mercantil de Colombia genera un impacto positivo para el país, al permitirle a propietarios de mercancías certificadas por un Almacén General de Depósito (AGD) obtener financiación no bancaria de manera inmediata constituyendo como garantía la misma mercancía. Por su parte, para los inversionistas este mercado representa una alternativa de colocación de recursos que cuenta con el respaldo de la mercancía representada en el CDM y de los esquemas de seguridad propios de este tipo de operaciones.

La operación en la Bolsa Mercantil de Colombia corresponde a la venta inmediata y recompra a plazo de Certificados de Depósito de Mercancías (CDM), expedidos por un AGD, que representan una determinada cantidad y calidad de un producto. Así mismo, estas operaciones se rigen por la Ley 964 de 2005, el Decreto 2555 de 2010 (Parte 2, Libro 36, Título III Artículos 2.36.3.1.1 a 2.36.3.1.17), y el Reglamento de la Bolsa. A estas operaciones aplica el principio de finalidad establecido en la Ley 964 de 2005.

Se pueden adelantar operaciones Repo sobre subyacentes que cuenten con inscripción en el Sistema de Inscripción de Bolsa (SIBOL) y con la aprobación del Comité de Riesgos de la Bolsa.

Mercado de Compras Públicas -MCP-: Es el mercado especializado de la Bolsa Mercantil de Colombia – BMC, para atender las necesidades de contratación de las Entidades Estatales, el Mercado de Compras Públicas es una modalidad de Selección Abreviada por medio de la cual las entidades estatales pueden adelantar negociaciones con el objetivo de adquirir bienes, productos y/o servicios que se encuentren sometidos a los criterios de estandarización.

La Bolsa a través de los mecanismos de negociación que administra, garantiza a quienes participan en los mercados y al público en general condiciones suficientes de transparencia, honorabilidad y seguridad. De igual forma, esta Entidad, facilita el acceso y garantiza la igualdad de condiciones de participación para todos los oferentes y demandantes de los bienes, productos y/o servicios que pueden transarse en los mercados bajo su administración.

Gestor del Mercado de Gas Natural: Es el ente encargado de gestionar los mercados Primario y Secundario de Gas Natural en Colombia, según lo reglamentó la Comisión de Regulación de Energía y Gas, CREG.

El Gestor del Mercado de Gas Natural en Colombia es el responsable de recopilar, centralizar y hacer pública la información transaccional y operativa del sector, para optimizar el uso de infraestructura de suministro y transporte, lo que permitirá darle más transparencia al mercado.

Es un agente facilitador, pero no participa en los negocios; no es intermediario ni ejerce funciones de control o sancionatorias. Opera bajo principios de neutralidad, transparencia, objetividad e independencia.