



# Bolsa Mercantil de Colombia S.A.

Informe de gestión y sostenibilidad

# 2025



# Mensaje de la Junta Directiva y la Administración

Estimados Accionistas,

Reciban un cordial saludo.

El año 2025 representó para la Bolsa Mercantil de Colombia un punto de consolidación y avance estratégico, reflejado en resultados financieros extraordinarios y en decisiones que fortalecen nuestra posición de largo plazo en el mercado.

Durante este periodo, la Bolsa alcanzó ingresos por \$130.099 millones, un EBITDA de \$64.858 millones y una utilidad neta de \$39.796 millones, confirmando la solidez del modelo de negocio y la capacidad de la organización para generar valor de manera sostenible. Este desempeño fue impulsado principalmente por el fortalecimiento del Registro de Facturas y el Mercado de Compras Públicas, que consolidan la profundidad y escalabilidad de estas líneas estratégicas.

A través del Registro de Facturas, miles de productores y empresas del sector agropecuario y agroindustrial accedieron a liquidez, lo que mejora su flujo de caja y fortalece su nivel de formalización, con impactos directos en la sostenibilidad de sus operaciones. Se destaca la ampliación hacia nuevos sectores, como los de bebidas y facturas POS.

El Mercado de Compras Públicas fue otro de los motores relevantes de la gestión en 2025. A través de este mercado, la Bolsa facilitó procesos de adquisición eficientes, transparentes y competitivos para las entidades públicas, al tiempo que amplió el acceso de proveedores —incluidas micro y pequeñas empresas— a esquemas de operación, con trazabilidad y formación objetiva de precios.

De manera consistente con la visión de largo plazo, los productos de financiación no bancaria que la Bolsa ha venido impulsando comienzan a mostrar una dinámica relevante. Iniciativas como las Órdenes Irrevocables de Giro (OIG), el registro de la cesión de derechos económicos en el SIMM y Atra-e evidencian avances claros en la construcción de una oferta que complementa la infraestructura del mercado tradicional y amplía las alternativas de financiación para los participantes.

En el ámbito de expansión de mercados, se dieron pasos decisivos para la entrada en operación del mercado de contratos de energía estandarizados, así como para el posicionamiento de Conexión Energética como un referente sectorial, ampliando el alcance estratégico de la Bolsa como proveedor de infraestructura especializada.

Paralelamente, continuamos fortaleciendo la organización desde una perspectiva integral, con un énfasis particular en nuestros colaboradores y en las sociedades comisionistas, entendidos como actores fundamentales para la sostenibilidad y el crecimiento del ecosistema. Este enfoque ha permitido alinear capacidades, fortalecer relaciones y preparar a la entidad para los retos futuros.

En este marco, avanzamos de manera decidida en el fortalecimiento de nuestras capacidades internas mediante la modernización de procesos, el uso estratégico de la tecnología y la incorporación gradual de herramientas de analítica avanzada e inteligencia artificial. Estas capacidades están orientadas a mejorar la eficiencia operativa, el análisis de la información y la calidad de la toma de decisiones. Es importante resaltar que estos desarrollos no sustituyen el criterio técnico ni la gobernanza institucional, sino que los complementan y potencian, permitiéndonos operar con mayor precisión y oportunidad.

En este contexto, durante el año se realizó una revisión de la estrategia institucional desde la perspectiva de la Estrategia Emergente, lo que permitió evaluar de manera crítica las decisiones adoptadas, reconocer los aprendizajes derivados de la interacción con el mercado y focalizar los esfuerzos en aquellos negocios en los que la Bolsa ha demostrado capacidades diferenciadoras. Este ejercicio va a fortalecer la disciplina estratégica y las bases para asegurar la sostenibilidad de los negocios en los que somos verdaderamente competitivos.

Nuestra gestión reconoce que los resultados no se sostienen sin las personas. En 2025 renovamos, una vez más, la certificación como un gran lugar para trabajar, reflejo de una cultura organizacional que prioriza el desarrollo, el compromiso y la responsabilidad. A ello se suma nuestro compromiso social, materializado en el apoyo a fundaciones y proyectos que contribuyen a la educación, la inclusión y el desarrollo en los territorios, como parte de una visión integral de creación de valor.

Con una mirada optimista hacia el futuro, reafirmamos el rol de la Bolsa Mercantil de Colombia como proveedor de infraestructura para el mercado de bienes y servicios de características uniformes y como un actor clave en el desarrollo de la financiación no bancaria en el país. Seguiremos avanzando con disciplina estratégica, adaptabilidad y compromiso con la creación de valor para nuestros accionistas, para el mercado y para el país.

Este informe presenta de manera integrada la gestión de la Bolsa Mercantil de Colombia y de Conexión Energética durante 2025. Aquí se recogen resultados, decisiones y aprendizajes, así como una rendición de cuentas frente a nuestros accionistas y demás grupos de interés.

Agradecemos su confianza y acompañamiento permanente.

Sergio Villamizar Ortiz  
**Presidente Junta Directiva**

María Inés Agudelo Valencia  
**Presidente**

# Conoce la Bolsa Mercantil de Colombia

PARAMOS  
PENSAMOS.

Tomamos  
decisiones  
estratégicas



## ¿Quiénes somos?

La Bolsa Mercantil de Colombia es la única bolsa de productos y servicios del país. Operamos como sociedad anónima listada en la Bolsa de Valores de Colombia, vigilados por la Superintendencia Financiera de Colombia. Nuestro propósito es crear mercados eficientes, seguros y transparentes y facilitar el acceso a financiación no bancaria y así contribuir al desarrollo productivo del país.

Administramos un mercado público para la negociación de bienes, productos, servicios y documentos representativos de mercancías, así como de valores, derechos, derivados y contratos. Creamos y gestionamos mercados de bienes y servicios de características técnicas uniformes, que abarcan sectores como el agro o el sector energético, y operamos una plataforma formal y vigilada de financiación no bancaria para empresas que enfrentan restricciones de liquidez.

## Nuestra historia

Desde 1979, cuando nacimos como Bolsa Nacional Agropecuaria, hemos desarrollado mercados especializados al servicio del sector productivo. En 2002 iniciamos operaciones bursátiles bajo la supervisión de la ahora Superintendencia Financiera, en 2010 adoptamos el nombre de Bolsa Mercantil de Colombia y en 2015 ampliamos nuestro alcance con la gestión del mercado de gas natural.

En 2022 nos consolidamos como grupo empresarial con la creación de Conexión Energética, filial dedicada al desarrollo de mecanismos para la comercialización de energía eléctrica. Ese mismo año fortalecimos nuestra oferta con productos orientados al financiamiento de capital de trabajo y a la negociación de facturas.

Hoy, tras 46 años de trayectoria, la Bolsa Mercantil de Colombia actúa como un puente para el desarrollo del sector productivo, los inversionistas y el sector público, y facilita el acceso a recursos, soluciones de mercado y oportunidades de crecimiento.



## ¿Cómo operamos?

Nos apoyamos en la licencia bursátil que nos habilita como la única bolsa de productos y servicios en Colombia. Y operamos a través de tres plataformas tecnológicas que sustentan nuestro portafolio:

- **Plataforma de negociación:** permite comprar y vender valores, títulos y productos con características técnicas uniformes.
- **Plataforma de registro:** facilita el registro de contratos, valores, títulos, derechos, bienes, productos, *commodities* y derivados, y respalda el desarrollo de los mercados y la administración de la información asociada.
- **Plataforma de compensación y liquidación:** asegura la liquidación de las operaciones bajo criterios de objetividad, transparencia e imparcialidad, y garantiza el cumplimiento de las obligaciones pactadas.

### Una Bolsa con reglas que generan confianza

Como única bolsa de productos y servicios en Colombia, contamos con el principio de finalidad, que garantiza que los recursos de cualquier operación aceptada por nuestro sistema de compensación y liquidación están protegidos y no pueden ser embargados, estar sujetos a medidas cautelares ni verse afectados por procesos concursales. Este marco otorga seguridad jurídica y fortalece la confianza de quienes participan en nuestras plataformas.

## Sociedades comisionistas, aliadas estratégicas en la operación

Los compradores y vendedores acceden a nuestras plataformas y productos bursátiles a través de las sociedades comisionistas de bolsa, que, en virtud de un contrato de comisión, representan a sus clientes en cada operación y aseguran que las transacciones se realicen dentro del marco normativo de la Bolsa Mercantil.

Las sociedades comisionistas y sus equipos especializados están bajo la supervisión de la Superintendencia Financiera de Colombia, y sus profesionales cuentan con certificación del Autorregulador del Mercado de Valores.

La Asociación de Comisionistas y Corredores de Bolsas de Bienes y Productos (ACBP) actúa como un espacio de articulación entre la Bolsa Mercantil y las sociedades comisionistas, promueve la coordinación, la circulación de información y el fortalecimiento del ejercicio profesional en la comisión y el corretaje.

🔗 Conozca aquí las sociedades comisionistas de bolsa y la ACBP: [Sociedades Comisionistas de la Bolsa | Bolsa Mercantil de Colombia](#)

## Nuestros productos y servicios

A través de nuestras plataformas ofrecemos un portafolio de productos y servicios diseñado para crear mercados eficientes, ampliar el acceso a financiación no bancaria y facilitar transacciones seguras entre actores públicos y privados.

## Financiación no bancaria

Facilitamos el acceso a recursos para empresas y productores que enfrentan restricciones de liquidez, a través de mecanismos formales, vigilados y transparentes. Ofrecemos:

- Registro de Facturas
- OIG (Órdenes Irrevocables de Giro)
- SIMM (registro de cesión de derechos económicos)
- Atra-e (mercado bursátil de facturas)
- Repos sobre Certificados de Depósito de Mercancías (CDM)

## Mercados eficientes

Creamos y administramos mercados de bienes y servicios de que permiten la negociación de productos de características técnicas uniformes y que promueven la competencia, la transparencia y el uso eficiente de los recursos. En este ámbito operamos:

- El Mercado de Compras Públicas, que permite a las entidades públicas adquirir bienes y servicios estandarizados.
- El Mercop (Mercado de Comercialización entre Privados), que facilita transacciones entre empresas privadas o de economía mixta.

## Mercados energéticos

Participamos en el desarrollo y administración de mercados energéticos, aportando infraestructura institucional y capacidades técnicas para su funcionamiento eficiente. En este frente:

- Administramos el Gestor del Mercado de Gas Natural, encargado de la gestión de la información transaccional y operativa del sector.
- Desarrollamos el Mecanismo de Comercialización de Energía Eléctrica (MCE) y servicios de intermediación, como el bróker de energía, a través de nuestra filial Conexión Energética, orientados a facilitar transacciones y promover mayor competencia en el sector.

## Convenios y programas públicos

Administramos programas públicos de apoyo a la comercialización de productos agropecuarios, principalmente del Ministerio de Agricultura y Desarrollo Rural. Estos programas están diseñados para mejorar el acceso a mercados, fortalecer la liquidez y ofrecer mejores condiciones a productores y entidades del sector agropecuario.

Magnitud de los negocios celebrados en la Bolsa Mercantil						
Producto	Indicador	Unidad	2023	2024	2025	Variación (%) 2024-2025
Registro de Facturas	Volumen registrado	Billones de COP	65,50	64,32	89,83	40
	Operaciones realizadas	Número	4.866.400	13.542.911	17.925.564	32
Mercado de Compras Públicas	Volumen negociado	Billones de COP	1,9	2,1	3,4	64
	Operaciones realizadas	Número	778	667	621	-7
Mercop Mercado de Comercialización entre Privados	Volumen negociado	Millones de COP	23.255	62.447	81.209	30
	Operaciones realizadas	Número	21	97	86	-11
OIG Órdenes Irrevocables de Giro	Volumen registrado	Millones de COP	254.106	346.314	517.130	49
	Operaciones realizadas	Número	187	279	520	86
Repos sobre Certificado de Depósito de Mercancías (CDM)	Volumen financiado	Millones de COP	62.621	49.261	74.304	51
	Operaciones realizadas	Número	454	375	462	23
SIMM Registro de cesión de derechos económicos	Volumen registrado	Millones de COP	39.116	105.556	201.299	91
	Operaciones realizadas	Número	13	47	60	28
Atra-e Mercado bursátil de facturas	Volumen negociado	Millones de COP	48	12.849	98.372	666
	Operaciones realizadas	Número	3	107	277	159

## Nuestro enfoque estratégico

### Propósito

En la Bolsa Mercantil de Colombia contribuimos al desarrollo sostenible y a la generación de valor para el país. Lo hacemos con la promoción, facilitación y administración de **mercados eficientes** de bienes y servicios y productos **de financiación no bancaria**, apoyados en información confiable, seguridad, conocimiento y tecnología.

### Valores y atributos

Nuestras acciones se orientan por principios de **integridad** que nos permiten construir relaciones de confianza con los grupos de interés. Asumimos nuestros compromisos con **efectividad** y promovemos una cultura organizacional basada en la **empatía**, la **innovación** y la **responsabilidad**.

Estos principios se reflejan en atributos que nos definen y guían nuestra forma de actuar: **autocontrol**, **innovación**, **gestión del cambio** y **sostenibilidad**.

### Estrategia corporativa

Nuestra estrategia corporativa se enfoca en la **diversificación**, **crecimiento** y **eficiencia**, como ejes para fortalecer nuestra sostenibilidad y ampliar el impacto de nuestra gestión.

- **Diversificamos** al crear nuevos mercados y abrir nuevos caminos en los existentes, respondiendo a las necesidades del entorno productivo y del sector público.
- **Creecemos** de manera sostenible al ampliar nuestro alcance en sectores estratégicos.
- Buscamos la **eficiencia** y la modernización permanente de nuestros procesos en todos los niveles de la organización, apoyados en la tecnología y mejora continua.

Con esta mirada de futuro, definimos **tres megas estratégicos al 2026**, alineadas con nuestro propósito y visión, que expresan nuestro compromiso con la sostenibilidad y la generación de valor para los grupos de interés.



### Pilares estratégicos

Nuestra estrategia se sustenta en **cinco pilares** que orientan la gestión en materia de gobernanza, transformación del negocio, talento humano y relacionamiento con los grupos de interés. Estos pilares agrupan los 23 asuntos materiales, definidos a partir de un ejercicio metodológico y riguroso que incluyó la visión estratégica de la organización, el diálogo con grupos de interés internos y externos y la revisión de expectativas y tendencias del entorno.

Este proceso nos permitió integrar la sostenibilidad de manera transversal en nuestra gestión desde 2022 y consolidar un marco estratégico que responde a los desafíos actuales y futuros del país.



## Doble materialidad: hacia una matriz estratégica robusta

En 2024 iniciamos la adopción del enfoque de doble materialidad para ampliar nuestra visión de sostenibilidad. Esto implicó no solo analizar cómo nuestras actividades impactan el entorno y la sociedad, sino también entender cómo los temas ambientales, sociales y de gobernanza pueden afectar la estabilidad financiera y el desempeño de la organización. También en el 2024 avanzamos en la identificación de la relación entre estos temas, los riesgos estratégicos del negocio y la información financiera, sentando las bases para integrar la sostenibilidad de manera más clara y útil en la toma de decisiones futuras.

Tras una evaluación estratégica del contexto y de las prioridades institucionales, en 2025 optamos por pausar este ejercicio. Retomaremos la definición de la doble materialidad en 2026, mediante la revisión y actualización de nuestros asuntos materiales y su alineación con los riesgos, impactos relevantes y nuevas exigencias regulatorias. Este proceso nos permitirá contar con una matriz más robusta y práctica para la toma de decisiones y para informar de manera clara a nuestros grupos de interés.

## Conoce los resultados de nuestra gestión 2025

Este informe de gestión y sostenibilidad está organizado en cinco capítulos, asociados a nuestros cinco pilares estratégicos y a los temas materiales relacionados con cada uno de ellos. Desde esta estructura abordamos de manera integral la gestión de la Bolsa Mercantil de Colombia y la de nuestra filial, Conexión Energética.

Los resultados financieros se presentan de manera individual y consolidada. Los estados financieros individuales reflejan la situación patrimonial y económica de la Bolsa Mercantil de Colombia, mientras que los estados financieros consolidados presentan los resultados de las operaciones, los cambios en el patrimonio y los flujos de efectivo de la Bolsa Mercantil y Conexión Energética, consideradas como una sola entidad económica.

Los estados financieros individuales se presentan en los anexos 3.1 y 3.2. En el anexo 5 se incluye el informe especial de Conexión Energética, en su calidad de filial del grupo.

## Principales indicadores 2025

A continuación, presentamos los principales indicadores financieros y de gestión que reflejan el desempeño de la organización durante 2025.

Principales indicadores			
Indicador	Unidad	2025	Variación (%) 2024 – 2025
Ingresos	Millones de COP	130.099	39
Ebitda	Millones de COP	64.858	65
Utilidad neta	Millones de COP	39.796	67
Utilidad por acción	COP	672	67
Colaboradores directos	Número	148	-3,9
Mujeres en la organización	Porcentaje	51	-9
Horas de formación por colaborador	Horas	6.943	13
Tasa de rotación	Porcentaje	6,76	-9



EXIT



BOLSA  
MERCANTIL  
DE COLOMBIA

BOLSA  
MERCANTIL  
DE COLOMBIA



Asamblea general  
ordinaria de accionistas  
2025

# Gobernanza



Actuamos bajo valores corporativos basados en la seguridad, la independencia, la eficiencia y la oportunidad, que fortalecen la confianza entre nuestros grupos de interés. Con base en estos principios, adoptamos buenas prácticas y administramos de manera responsable nuestra estructura de gobierno corporativo, con énfasis en la ética, la transparencia, la prevención de la corrupción, la gestión de riesgos y el control interno.

## Estructura de la propiedad de la Bolsa Mercantil de Colombia

Concepto	Valor
Capital autorizado	\$ 45.000.000.000
Capital suscrito y pagado	\$ 36.999.395.000, representado en acciones ordinarias, nominativas y desmaterializadas
Acciones en reserva	12.800.968
Acciones en circulación	59.199.032

## Estructura de nuestro gobierno corporativo

Nuestro gobierno corporativo está diseñado para asegurar una conducción responsable, transparente y alineada con nuestro propósito institucional. Se estructura en tres niveles que actúan de manera coordinada para garantizar decisiones oportunas, un control adecuado y una gestión eficiente: la Asamblea General de Accionistas, la Junta Directiva y la Administración.

De manera complementaria, y conforme a lo dispuesto en los Estatutos Sociales y el Reglamento de la Junta Directiva, contamos con órganos especializados que fortalecen el buen funcionamiento del mercado y el cumplimiento normativo. Entre ellos se encuentran el Comité de Estándares, como órgano de operación; el Comité de Auditoría, el Comité de Riesgos y la Revisoría Fiscal, como órganos de control; así como el Comité de Gobierno como comité de apoyo creado por la Junta Directiva para robustecer la gestión y la gobernanza de la Bolsa.

En conjunto, esta arquitectura de gobierno nos permite operar con rigor, independencia y una visión estratégica coherente con nuestro propósito institucional y con los estándares de buen gobierno corporativo.

## Asamblea General de Accionistas

La Asamblea General de Accionistas es nuestro máximo órgano de dirección y tiene a su cargo las decisiones fundamentales para la Sociedad, entre ellas la elección de la Junta Directiva, la aprobación de los estados financieros y las reformas estatutarias.

Con nuestros accionistas mantenemos como principios rectores el trato igualitario y equitativo. En el ejercicio de sus derechos, los accionistas pueden presentar ante la Bolsa Mercantil reclamaciones, peticiones y propuestas, frente a las cuales brindamos respuestas respetuosas y oportunas, en un marco de diálogo permanente.

## Principales accionistas

A continuación, listamos los 20 principales accionistas de la Bolsa Mercantil de Colombia, con corte al 31 de diciembre de 2025:

	Accionista	No. de acciones	Porcentaje
1	Fiduagraria PARAP Interbolsa	14.130.678	23,86978
2	Ministerio de Agricultura y Desarrollo Rural	7.002.712	11,82910
3	Fiduagraria P.A. Liquidación Fondo Premium	6.861.928	11,59128
4	Temex Financiera Internacional S.A.	5.600.923	9,46117
5	Tecfin S.A.	3.259.819	5,50654
6	Coempresa S.A.S.	2.276.061	3,84476
7	Eduardo Oyuela Zea	1.993.062	3,36671
8	Xaluca Sociedad por Acciones Simplificada	1.614.378	2,72703
9	Mario Rodríguez Rico	1.513.120	2,55599
10	Asociación de cultivadores de caña de azúcar de Colombia (Asocaña)	1.357.960	2,29389
11	Joseph Anthony Cammarata	1.323.618	2,23588
12	Diana Corporación S.A.S.	887.440	1,49908
13	Lykke S.A.S.	804.519	1,35901
14	Invertai S.A.S.	766.120	1,29414
15	San Miguel Capital S.A.S.	656.961	1,10975
16	Liliana Oyuela Taborda	523.685	0,88462
17	Claudia Patricia Oyuela Taborda	523.685	0,88462
18	Mercado y Bolsa S.A.	430.371	0,72699
19	Inversiones H y L Taborda S.A.S.	405.200	0,68447
20	Camilo Verástegui Carvajal	357.432	0,60378

En 2025, en nuestra calidad de emisor de valores y depositante directo, tramitamos, de manera adecuada y conforme con la normatividad legal y reglamentaria vigente una operación especial<sup>1</sup> realizada a través de la Bolsa de Valores de Colombia. Dicha operación correspondió a un trámite operativo de registro y formalización de un traspaso de acciones como depositantes directos, que se desarrolló de manera ordinaria y no generó cambios significativos en nuestra composición accionaria.

En la Bolsa Mercantil aseguramos la actualización permanente de nuestra página web como canal de comunicación con los accionistas y el mercado. De manera trimestral, presentamos los resultados financieros y la evolución de los productos y mercados que administramos, en cumplimiento de nuestras obligaciones como emisor de valores. Durante 2025 no se presentaron reclamaciones ni propuestas por parte de los accionistas.

<sup>1</sup> De acuerdo con el documento "Matriz de documentos requeridos para el trámite de operaciones especiales" del Depósito Centralizado de Valores -Deceval, las operaciones especiales corresponden a los actos o hechos jurídicos contemplados en la Circular Básica Jurídica de la Superintendencia Financiera de Colombia (Capítulo I, Título I, Parte III), a los cuales les son aplicables las disposiciones del Decreto 2555 de 2010, la Ley 964 de 2005 y demás normas vigentes que regulan y soportan la transferencia de la propiedad sobre acciones o bonos convertibles en acciones.

## Junta Directiva

La Junta Directiva es el órgano encargado de orientar la definición de la estrategia de la organización, supervisar los asuntos clave del negocio y acompañar la gestión, con el objetivo de asegurar la sostenibilidad y el crecimiento de la Bolsa Mercantil. Está conformada por nueve integrantes, de los cuales tres son independientes, elegidos por la Asamblea General de Accionistas para períodos de dos años.

Con el fin de preservar una adecuada separación entre los órganos de gobierno y la administración, los integrantes de la Junta Directiva no ejercen funciones ejecutivas dentro de la organización.

[Ver descripción del proceso para la designación y selección de los integrantes de la Junta Directiva en Anexo 1. Información complementaria de gobierno corporativo](#)

En 2025, la Asamblea General de Accionistas definió la conformación de la Junta Directiva para el período 2025–2027. Durante 2025, este órgano aprobó la estructura de los comités de apoyo y comités adjuntos que fortalecen su gestión.

Integrante	Antigüedad en la Junta	Rol y participación en comités	Asistencia a sesiones
<b>Sergio Enrique Villamizar Ortiz</b>	17 años y 9 meses	Presidente e integrante patrimonial de la Junta Directiva.	15 de 15
		Presidente e integrante del Comité de Negocios.	12 de 12
		Integrante del Comité de Gobierno Corporativo.	10 de 10
<b>Jorge Enrique Bedoya Vízcaya</b>	5 años y 9 meses	Integrante independiente de la Junta Directiva.	14 de 15
		Integrante del Comité de Auditoría.	10 de 10
		Integrante del Comité de Gobierno Corporativo.	10 de 10
<b>Giovanna Sardi Blum</b>	4 años y 9 meses	Integrante independiente de la Junta Directiva.	14 de 15
		Integrante del Comité de Transformación del Negocio*.	9 de 12*
		Presidente e integrante del Comité de Auditoría.	10 de 10
		Integrante del Comité de Gobierno Corporativo*.	2 de 10*
<b>Eduardo López Obregón</b>	7 años y 9 meses	Integrante independiente de la Junta Directiva.	15 de 15
		Integrante del Comité de Auditoría.	9 de 10
		Integrante del Comité de Riesgos.	4 de 4
<b>Diego Bautista Ríos**</b>	2 años y 9 meses	Integrante patrimonial de la Junta Directiva.	15 de 15
		Presidente e integrante del Comité de Riesgos.	4 de 4
		Presidente e integrante del Comité de Regulación.	6 de 6
<b>Edwin Cortés Mejía</b>	12 años y 9 meses	Integrante patrimonial de la Junta Directiva.	15 de 15
		Integrante del Comité de Regulación.	6 de 6
		Presidente e integrante del Comité de Gobierno Corporativo.	10 de 10
<b>Mario Jaramillo Corredor</b>	4 años y 9 meses	Integrante patrimonial de la Junta Directiva.	15 de 15
		Presidente e integrante del Comité de Transformación del Negocio.	12 de 12
		Integrante del Comité de Negocios.	12 de 12
<b>Carlos Andrés Piedrahíta Tello</b>	4 años y 9 meses	Integrante patrimonial de la Junta Directiva.	15 de 15
		Integrante del Comité de Gobierno Corporativo*.	8 de 10*
		Integrante del Comité de Negocios.	11 de 12
		Presidente e integrante del Comité de Estándares.	2 de 2
		Integrante del Comité de Transformación del Negocio*.	3 de 12*

**Antonio José Escobar Cuartas**

4 años y 9 meses

Integrante patrimonial de la Junta Directiva.

15 de 15

Integrante del Comité de Riesgos.

4 de 4

Integrante del Comité de Negocios.

12 de 12

(\*) En la sesión ordinaria del 18 de septiembre de 2025, la Junta Directiva aprobó un ajuste en la conformación de sus comités. Giovanna Sardi pasó del Comité de Transformación del Negocio al Comité de Gobierno Corporativo y Carlos Andrés Piedrahíta Tello pasó del Comité de Gobierno Corporativo al Comité de Transformación del Negocio.

(\*\*) Inició sus funciones como integrante de la Junta Directiva en junio de 2023.

📖 Ver los perfiles de los integrantes de la Junta Directiva y la descripción de los comités en **Anexo 1. Información complementaria de gobierno corporativo**

## Gestión de la Junta Directiva en 2025

En 2025, la Junta Directiva centró su gestión en fortalecer la gobernanza, hacer seguimiento a la solidez financiera y acompañar activamente la estrategia de negocio de la Bolsa Mercantil. Durante el año, aprobó los principales planes e informes en materia de autorregulación, control interno y disciplina de mercado; impulsó ajustes normativos y reformas estatutarias relevantes; y fortaleció el sistema de riesgos, control y ética mediante la actualización de políticas clave y la designación del auditor interno.

Asimismo, ejerció un rol riguroso de supervisión financiera al evaluar y autorizar para su presentación a la Asamblea General de Accionistas los estados financieros de 2024, el proyecto de distribución de utilidades y el informe de gestión y sostenibilidad. De igual forma, autorizó la capitalización de Conexión Energética por \$4.000 millones, como una decisión estratégica para fortalecer el desarrollo del negocio.

De manera transversal, la Junta realizó seguimiento y acompañamiento a la estrategia de negocio, y orientó a la administración en decisiones clave para la creación de valor de largo plazo. Asimismo, avanzó en la evaluación de su propio desempeño, el alineamiento de incentivos de la alta dirección y la asignación de recursos para programas sociales.

### Renovamos nuestra visión de la estrategia desde nuestra identidad

En 2025 consolidamos un espacio de reflexión entre la Junta Directiva y la alta dirección, que hoy se ha convertido en una disciplina clave para orientar la toma de decisiones estratégicas. Estas jornadas nos permitieron proyectarnos más allá de 2026 y reenfocar nuestra visión estratégica bajo la visión de la teoría de la Estrategia Emergente.

Este enfoque, de carácter adaptativo, parte del reconocimiento de que, en entornos dinámicos, los planes rígidos resultan insuficientes y que la estrategia se construye de manera continua a partir de la acción, el aprendizaje organizacional y la interacción constante con el mercado.

Como resultado de este proceso, definimos que nuestra estrategia se orienta a profundizar nuestra zona de ventaja y a proyectar el crecimiento desde nuestras capacidades distintivas: la orquestación de ecosistemas, la confianza institucional, el conocimiento sectorial y nuestra capacidad de operar en la intersección entre el sector público y el mercado.

Desde esta singularidad, el ejercicio realizado sienta las bases para comprender la organización desde su núcleo estratégico y no únicamente desde los procesos. Esto nos permite organizar los mercados en torno a nuestros mandatos —sector agropecuario y agroindustrial, compras públicas y mercados energéticos— y profundizar aquello que sabemos hacer mejor en cada uno de ellos.

Adicionalmente, esta visión habilita un marco para la experimentación y la exploración de nuevos negocios. En coherencia con ello, en 2026 haremos ajuste en nuestra forma de organizarnos y actualizaremos la identificación y la priorización de nuestros grupos de interés, así como los asuntos materiales que orientan la gestión de la organización.

Para apoyar el ejercicio de sus funciones, la Junta Directiva contó en 2025 con tres comités de apoyo y cuatro comités adjuntos, que actuaron como instancias técnicas y especializadas. A través de sus análisis,

recomendaciones e informes, estos comités respaldaron la toma de decisiones estratégicas y contribuyeron al fortalecimiento de la gobernanza, la gestión de riesgos, la integridad institucional y la evolución del negocio.



## Comités de apoyo

### Comité de Auditoría

Durante 2025, el Comité de Auditoría fortaleció la supervisión de los sistemas de control, la transparencia financiera y el cumplimiento normativo. Realizó seguimiento a los informes de auditoría interna, revisoría fiscal y operaciones con partes vinculadas, y acompañó la revisión de los estados financieros, el proyecto de distribución de utilidades, el Sistema de Control Interno y el Informe de Gestión y Sostenibilidad 2024 como insumos clave para las decisiones de la Junta Directiva.

### Comité de Riesgos

El Comité de Riesgos orientó su labor a consolidar la gestión integral de riesgos en un contexto de transformación de los servicios. Realizó seguimiento a los riesgos asociados a proyectos estratégicos, analizó la situación de portafolio y la posición de liquidez, y revisó los informes de los sistemas de administración de riesgos y cumplimiento y formuló recomendaciones para la actualización de políticas y documentos técnicos.

### Comité de Gobierno Corporativo

Este comité mantuvo su foco en promover buenas prácticas, la integridad institucional y la alineación estratégica del talento directivo. Durante el año, acompañó la revisión del perfil de la Junta Directiva y de la Presidencia, analizó los resultados de las evaluaciones de la alta gerencia y de la propia Junta, y revisó políticas clave en materia de incentivos, compensación, participación accionaria de administradores y asignación de recursos para programas sociales.

## Comités adjuntos

### Comité de Regulación

El Comité de Regulación acompañó la función normativa de la Bolsa y analizó propuestas de modificación al Reglamento de Funcionamiento y Operación, criterios de adjudicación y esquemas de negociación, así como actualizaciones regulatorias relevantes para el desarrollo de los mercados administrados por la entidad.

## Comité de Estándares

Este comité contribuyó a mantener actualizado el Sistema de Inscripción (SIBOL) de la Bolsa Mercantil mediante la determinación y aprobación de la inscripción de nuevos servicios y productos, así como la actualización de las fichas técnicas correspondientes.

## Comité de Transformación del Negocio

Con un rol clave en la evolución estratégica y tecnológica, este comité realizó seguimiento a los principales proyectos priorizados, supervisó el avance del Plan Estratégico de Tecnologías de la Información (PETI), acompañó la adopción de la inteligencia artificial y contribuyó a la consolidación de la transformación como un pilar estratégico del negocio.

## Comité de Negocios

El Comité de Negocios actuó como órgano consultivo y asesor de la Junta Directiva y de la Administración, brindando apoyo en los asuntos relacionados con las actividades y el desarrollo de las sociedades comisionistas de bolsa, y funcionando como mecanismo de interlocución entre estas, la Junta Directiva y la Administración.

# Política de remuneración

La política de remuneración de la Junta Directiva es definida por la Asamblea General de Accionistas. Esta establece el reconocimiento de honorarios por sesión, equivalentes a un número determinado de salarios mínimos mensuales legales vigentes, tanto para la participación en la Junta Directiva como en sus comités.

# Evaluación del desempeño de la Junta Directiva

Anualmente se realiza una evaluación del desempeño de la Junta Directiva, cuya metodología se define a partir de las recomendaciones del Comité de Gobierno Corporativo.

En la evaluación de desempeño realizada en 2025 sobre la gestión de la Junta Directiva correspondiente a 2024, se fortaleció el modelo de evaluación integral, lo que permitió facilitar conversaciones de retroalimentación con propósito de desarrollo entre sus integrantes. Esta evaluación consideró de manera integral aspectos asociados a su rol estratégico, la articulación del equipo, la comunicación, la sinergia y la efectividad en la toma de decisiones.

A partir de los resultados obtenidos, se definieron acciones orientadas a priorizar agendas con mayor enfoque estratégico, optimizar la calidad y la pertinencia de la información presentada, fortalecer el seguimiento a la estrategia y al trabajo de los comités y mejorar la dinámica y calidad del diálogo en las sesiones.

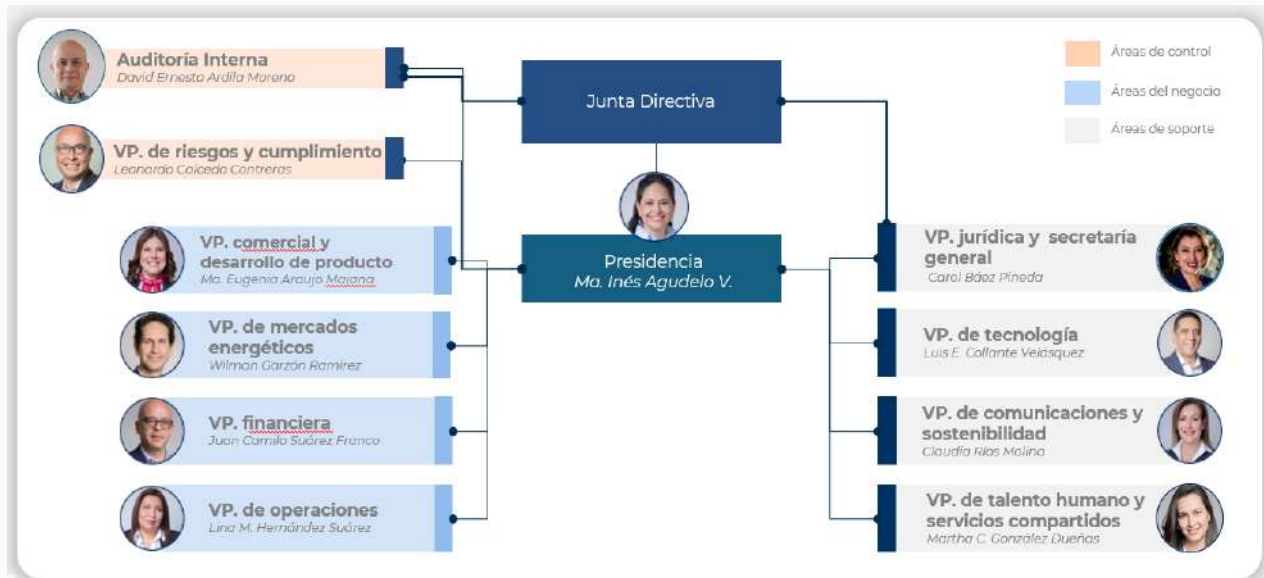
De manera complementaria, se desarrollaron capacitaciones especializadas en temas como mercado de gas natural, crédito privado, mercados energéticos, inteligencia artificial, riesgo estratégico, tendencias en riesgos y ciberseguridad, que se llevaron a cabo con el apoyo de expertos en cada una de estas materias. Estas iniciativas contribuyeron al fortalecimiento del rol de la Junta Directiva y a consolidar un cuerpo colegiado más estratégico, alineado y efectivo.

Para la evaluación de la gestión correspondiente al año 2025, se continuó fortaleciendo el modelo de evaluación integral de la Junta Directiva, lo que permitió consolidar una línea de tiempo coherente sobre su evolución y resultados, identificar tendencias relevantes y medir de manera objetiva el impacto de las acciones implementadas en el ejercicio de su rol y en el cumplimiento de sus responsabilidades. Con base en estos resultados, el Comité de Gobierno Corporativo formulará y presentará las recomendaciones y los planes de acción que se ejecutarán durante 2026, orientados al fortalecimiento continuo del funcionamiento de la junta.

# Administración de la Bolsa Mercantil

Contamos con un modelo de administración definido en nuestros Estatutos Sociales, conforme al cual la alta gerencia dirige la operación, impulsa la estrategia corporativa y garantiza el cumplimiento de las funciones misionales.

Esta estructura integra capacidades especializadas, facilita la coordinación entre áreas y orienta la gestión institucional hacia la eficiencia, con una visión de largo plazo.



Ver los perfiles de los integrantes del Comité de Presidencia en el **Anexo 1. Información complementaria de gobierno corporativo.**

## Ética y transparencia

### Código de Ética y Conducta

Contamos con un Código de Ética y Conducta que orienta nuestro comportamiento, la forma en que tomamos decisiones y la manera en que nos relacionamos entre nosotros y con nuestros grupos de interés. Este código recoge estándares nacionales e internacionales de buenas prácticas y refuerza nuestro compromiso con la integridad, la transparencia y la responsabilidad institucional.

### Conflictos de interés

Nuestro Código de Ética y Conducta establece las directrices y los procedimientos que orientan a la Junta Directiva, la alta gerencia y la organización frente a posibles conflictos de interés que puedan surgir en el desarrollo de nuestras relaciones internas, externas y con los accionistas.

En 2025 no se presentaron conflictos de interés por parte de los integrantes de la Junta Directiva ni se registraron eventos asociados a corrupción o fraude.

Ver el Código de Ética y Conducta en la [línea ética | Bolsa Mercantil de Colombia](#).

Ver los procedimientos establecidos sobre conflictos de interés para cargos de la alta gerencia y para casos de Junta Directiva en el **Anexo 1. Información complementaria de gobierno corporativo.**

## Comité de Ética

Contamos con un Comité de Ética que vela por el cumplimiento de nuestro Código de Ética y Conducta y por la adecuada gestión de los asuntos éticos que puedan presentarse en la organización. A través de este comité atendemos, bajo principios de imparcialidad y confidencialidad, las denuncias, las quejas y los reportes recibidos, y garantizamos que cada caso sea analizado y resuelto por las instancias correspondientes.

El Código fue actualizado en 2025 y se ajustaron las políticas internas en concordancia.

### Gestión de denuncias

Contamos con canales institucionales que permiten a nuestros colaboradores y demás grupos de interés plantear inquietudes sobre la conducta organizacional y reportar posibles infracciones al Código de Ética y Conducta, a las políticas internas y a la normativa aplicable. Todas las denuncias son tratadas bajo principios de confidencialidad, objetividad y respeto.

### Nuestros canales son:

- Línea Ética: [lineaetica@bolsamercantil.com.co](mailto:lineaetica@bolsamercantil.com.co)
- Auditoría interna
- Comité de Ética

🔗 Ver la Política para la gestión de denuncias en la [Política recepción tratamiento denuncias2024.pdf](#).

### Línea ética

La Línea Ética recibió 43 comunicaciones. De este total, dos correspondieron a denuncias relacionadas con colaboradores y una a un reporte asociado a un posible conflicto de interés. Estos casos fueron analizados y gestionados de conformidad con los criterios y procedimientos internos establecidos sin evidenciar afectaciones ni incumplimientos.

Las comunicaciones restantes estuvieron relacionadas principalmente con consultas y reportes de carácter operativo, así como con solicitudes vinculadas a operaciones realizadas a través de los sistemas transaccionales, y fueron gestionadas por las instancias correspondientes.

En 2025 mantuvimos una adopción del 75,7 % de las prácticas del Código País, como parte de nuestro proceso de mejora continua en gobierno corporativo.

## Gestión de riesgos y cumplimiento

En 2025 fortalecimos una gestión de riesgos orientada a proteger la integridad de nuestros mercados, asegurar el cumplimiento normativo y reforzar la confianza de los grupos de interés.

Consolidamos una visión integral del riesgo con la actualización del Marco Integral de Gestión de Riesgos, con la ratificación del apetito de riesgo de la organización y la articulación de los riesgos estratégicos, operacionales, financieros, de cumplimiento y de lavado de activos y financiación del terrorismo (LA/FT). Este enfoque nos permitió anticipar y monitorear riesgos críticos, fortalecer la continuidad operativa y acompañar la evolución de mercados clave como el Mercado de Compras Públicas.

Mantenemos un principio de tolerancia cero frente al fraude y la corrupción. Durante el año alineamos nuestros sistemas de gestión para reforzar una toma de decisiones preventiva y oportuna, y fortalecimos la cultura de integridad en todos los niveles de la organización.

Avanzamos también en la seguridad de la información y la ciberseguridad mediante la estructuración del Plan Estratégico de Seguridad de la Información, alineado con estándares internacionales, y mediante el fortalecimiento de las capacidades en protección de datos, la gestión de incidentes y la continuidad tecnológica.

La gestión de riesgos y cumplimiento se consolidó como una responsabilidad compartida. A través de programas de formación dirigidos a los colaboradores, la Junta Directiva y las sociedades comisionistas, promovimos una cultura más consciente y preparada para la toma de decisiones responsable.

En materia de cumplimiento normativo, fortalecimos la supervisión independiente del marco regulatorio y avanzamos en la autoevaluación de los principios aplicables a las infraestructuras de los mercados financieros (PFMI), y reafirmamos el cumplimiento como pilar de buen gobierno corporativo.

Durante 2025, el SARLAFT operó de manera efectiva, sin materialización de riesgos ni sanciones al tiempo que reforzamos los procesos de debida diligencia y monitoreo.

## Sistema de Gestión Integrado 2025

Nuestro Sistema de Gestión Integrado fue actualizado y recertificado bajo estándares internacionales, lo que validó la madurez de nuestros procesos y nuestra capacidad institucional para gestionar riesgos de manera articulada y sostenible:

- Recertificación en la norma ISO 9001:2015 – Sistema de Gestión de la Calidad.
- Actualización a la norma ISO/IEC 27001:2022 – Sistema de Gestión de Seguridad de la Información.
- Certificación inicial en la norma ISO 22301:2019 – Sistema de Gestión de Continuidad del Negocio.



2:51:39 PM

SUBASTAS ABIERTAS x

HISTÓRICO SUBASTAS x

SUBASTAS PENDIENTES x

Id

Fecha Inicio

Fecha Fin

Seleccione una Rueda

Todas

Crear Subasta

Id

Entrar

Nombre

Fecha Ini... ↑

Hor...

[82022025](#)

[Entrar](#)

BI-31-DEFENSA-CIVIL-VIGILANCIA

28/02/2025

03:00

[87022025](#)

[Entrar](#)

BI-31-ATENCIÓN DE EMERGENCIAS EN TRANSPORTE

03/03/2025

10:10

# Gestión del negocio

SUBASTA x

Número de Subasta

21079

Identificador de Subasta

82022025

Descripción

BI-31-DEFENSA-CIVIL

Productos

Id

Suspender

Subyacente

71770704



3654-SERVICIO DE VIGILANCIA - 50+ UNIDADES DE EMERGENCIAS - PROCESADO



Buscar

## Entorno macroeconómico<sup>2</sup>

### Contexto global

En 2025, la economía mundial registró un crecimiento moderado, cercano al 3,2 %, en un entorno marcado por mayores tensiones comerciales, incertidumbre geopolítica persistente y una normalización gradual de las condiciones financieras. Las economías avanzadas crecieron a un ritmo más bajo, alrededor del 1,6 %, con un mejor desempeño relativo de Estados Unidos frente a una eurozona aún afectada por la debilidad de su demanda interna.

Las economías emergentes y en desarrollo continuaron siendo el principal motor del crecimiento global, con una expansión cercana al 4,2 %, liderada por Asia emergente. China e India mantuvieron tasas de crecimiento superiores al promedio mundial, apoyadas en una mayor resiliencia macroeconómica y en condiciones financieras relativamente favorables.

Para 2026, se proyecta un crecimiento global cercano al 3,1 %, con una dinámica estable entre regiones. La inflación continuaría moderándose de forma gradual, aunque persisten riesgos asociados a la fragmentación del comercio internacional, la volatilidad financiera y la evolución de las políticas económicas en las principales economías.

### América Latina y el Caribe

En 2025, América Latina y el Caribe registraron un crecimiento estimado del 2,4 %, en un contexto internacional menos favorable y con desempeños diferenciados entre países. Brasil mostró un crecimiento moderado, mientras que México presentó una expansión más contenida, lo que reflejó la menor dinámica del comercio global y la incertidumbre en torno a la política económica internacional.

A pesar de este entorno, la región evidenció resiliencia, apoyada en un contexto macroeconómico más sólido, una inflación en proceso de moderación y condiciones financieras relativamente estables. No obstante, el crecimiento continuó limitado por bajos niveles de inversión, presiones fiscales persistentes y desafíos estructurales de mediano plazo.

Para 2026, se proyecta un crecimiento regional cercano al 2,3 %, ligeramente inferior al de 2025, condicionado por la fragmentación comercial, la evolución de las condiciones financieras internacionales y la capacidad de los países para avanzar en ajustes fiscales graduales.

### Colombia

En 2025, la economía colombiana avanzó en una recuperación gradual, en un entorno aún exigente, marcado por presiones inflacionarias persistentes, una política monetaria contractiva y restricciones fiscales crecientes.

La inflación anual cerró en 5,1 %, impulsada principalmente por el sector servicios (en particular por las tarifas de comidas en establecimientos y los arriendos) y por los bienes y servicios regulados, y se mantuvo por fuera del rango meta del Banco de la República.

Durante el tercer trimestre de 2025, la actividad económica mostró una mejora frente a 2024, con un crecimiento anual del 3,6 % y un avance acumulado del 2,8 %. La expansión estuvo impulsada principalmente por el consumo de los hogares y del Gobierno, favorecida por un mercado laboral relativamente estable y por el dinamismo de las remesas. Por el lado de la oferta, destacaron la administración pública y el comercio, junto con una contribución positiva del sector agropecuario. En contraste, la industria manufacturera mostró una recuperación gradual y la construcción permaneció en contracción, reflejando una inversión aún débil.

Para el cierre de 2025, se estima un crecimiento cercano al 2,6 %, y para 2026, se proyecta una expansión aproximada del 3,2 %, sustentada principalmente en el consumo privado y en un mercado laboral

<sup>2</sup> Fuentes: Fondo Monetario Internacional -Informe de Perspectivas (octubre de 2025); DANE; Bancolombia; y ANIF.

resiliente. No obstante, la inversión total se mantendría en niveles bajos, alrededor del 17 % del PIB, lo que constituye un desafío estructural para el crecimiento de mediano plazo.

En este contexto, se espera que la política monetaria mantenga un sesgo contractivo en 2026, con tasas de interés aún en niveles restrictivos y una inflación proyectada por encima del 4,5 %, más próxima al rango meta, aunque todavía por fuera del objetivo, ante los riesgos de indexación derivados del reciente ajuste del salario mínimo. En el frente fiscal, el menor recaudo tributario y el déficit fiscal, cercano al 7,1 % del PIB, continúan representando un reto relevante para la sostenibilidad de las finanzas públicas.

**Este entorno macroeconómico**, marcado por un crecimiento moderado, presiones inflacionarias persistentes y una recuperación heterogénea entre sectores, definió los principales desafíos y oportunidades para los mercados en los que operamos.

**Los avances y resultados alcanzados durante 2025 reflejan nuestra capacidad para adaptarnos a este** contexto, fortalecer la eficiencia de los mercados y acompañar a los sectores productivos, en particular al sector agropecuario y agroindustrial. En el capítulo siguiente presentamos los principales hitos de desempeño de la Bolsa Mercantil durante el año, en coherencia con este entorno económico y con nuestro propósito institucional.

## Transparencia en la manera como creamos y compartimos valor

En la Bolsa Mercantil entendemos la generación de valor económico como una expresión concreta de nuestro aporte al país y a nuestros grupos de interés. En 2025, el valor económico directo generado, resultado de nuestros ingresos operacionales y financieros, ascendió a \$135.840 millones.

Estos recursos se distribuyeron entre los principales grupos de interés a través de costos de operación, salarios y beneficios, impuestos, dividendos e inversión social. El valor económico retenido se destinó a fortalecer el patrimonio de la organización y a asegurar la capacidad de inversión necesaria para seguir transformando los mercados que administramos.

Este ejercicio permite evidenciar, de manera clara y transparente, cómo creamos valor y cómo este retorna a la sociedad mediante la generación de empleo, los pagos a proveedores, la contribución fiscal, la inversión social y la retribución al capital.

Valor económico generado y distribuido	
Concepto	Valor 2025 (millones COP)
<b>Valor económico generado (A)</b>	<b>135.840</b>
Ingresos operacionales + ingresos financieros	
<b>Ingresos operacionales</b>	130.099
Recursos derivados de los productos y servicios transados o registrados	
<b>Ingresos financieros</b>	5.741
Rendimientos y otros ingresos financieros	
<b>Valor económico distribuido (B)</b>	<b>112.874</b>
Recursos destinados a grupos de interés	
<b>Costos operacionales</b>	25.488
Pagos a proveedores y costos asociados a la operación	
<b>Salarios y beneficios</b>	36.747
Remuneración total a colaboradores	
<b>Impuestos</b>	28.358
Pagos al gobierno nacional y local	
<b>Dividendos</b>	20.981
Pagos a accionistas	
<b>Inversión social</b>	679
Programas de responsabilidad social	
<b>Gastos financieros</b>	621

Costos por intereses

**Valor económico retenido (A - B)**

Recursos destinados al fortalecimiento patrimonial

**22.966**

## Nuestros resultados financieros

Principales resultados financieros consolidados					
Indicador	Unidad	2023	2024	2025	Variación (%) 2024 - 2025
Ingresos	Millones de COP	90.053	93.588	130.099	39,0
Ebitda	Millones de COP	37.644	39.277	64.858	65,1
Utilidad neta	Millones de COP	26.642	23.871	39.796	66,7
Margen neto	Porcentaje	29,60	25,51	30,6	19,9
Rentabilidad sobre activos (ROA)	Porcentaje	22,3	21,8	31,1	42,9
Rentabilidad sobre recursos propios (ROE)	Porcentaje	28,3	27,5	40,1	45,1
Rentabilidad sobre capital invertido (ROIC)	Porcentaje	22,7	23,72	37,0	55,4
Activos totales	Millones de COP	120.708	117.829	150.819	28,0
Utilidad por acción	COP	450,03	403	672	66,7

Ingresos por producto (Millones de COP)				
Productos	2023	2024	2025	Variación (%) 2024-2025
Registro de Facturas	58.715	56.448	81.144	43,7
Mercado de Compras Públicas	17.793	20.439	30.688	50,1
Gestor del Mercado de Gas	7.611	9.540	10.032	5,2
Convenios	2.481	3.010	2.915	-3,1
Órdenes Irrevocables de Giro (OIG)	1.375	1.439	2.353	63,5
Repos sobre Certificados de Depósito de Mercancías (CDM)	366	359	447	24,3
Mercado de Comercialización entre Privados (Mercop)	171	274	368	34,4
SIMM, registro de cesión de derechos económicos	93	811	1.223	50,9
Atra-e, negociación bursátil de facturas	0,19	43	204	378,2
Otros (*)	291	528	636	20,4
Ingresos por productos y servicios	88.996	92.891	130.010	39,9
Otros ingresos de operación	1.057	697	89	-87,2
<b>Total Ingresos operacionales</b>	<b>79.370</b>	<b>93.588</b>	<b>130.099</b>	<b>39,0</b>

(\*) Incluye principalmente honorarios percibidos por Conexión Energética, servicios de venta de datos y multas

Participación de cada producto respecto al total de ingresos (Cifras en porcentaje)			
Productos	2023	2024	2025
Registro de Facturas	66	60	62
Mercado de Compras Públicas	20	22	24
Gestor del Mercado de Gas	9	10	8
Convenios	3	3	2
Órdenes Irrevocables de Giro (OIG)	1	2	2
Repos sobre Certificados de Depósito de Mercancías (CDM)	0,4	0,4	0,3
Mercado de Comercialización entre Privados (Mercop)	0,2	0,3	0,3
SIMM, registro de cesión de derechos económicos	0,1	0,9	0,9
Atra-e, negociación bursátil de facturas	0,0	0,0	0,2
Otros (*)	0,4	2	0,5
<b>Ingresos por productos y servicios</b>	<b>100</b>	<b>100</b>	<b>100</b>

(\*) Incluye principalmente honorarios percibidos por Conexión Energética, servicios de venta de datos y multas

Nuestro desempeño financiero estuvo apalancado por un crecimiento del 39 % en los ingresos, que alcanzaron los \$130.099 millones y superaron por primera vez el umbral de los \$100.000 millones. Este es un hito en la evolución de la Bolsa Mercantil y refuerza nuestra capacidad para proyectar el crecimiento en los próximos años.

El Registro de Facturas sigue siendo nuestra principal fuente de ingresos, al representar el 62 % de los ingresos, y registró un crecimiento del 44 %. Este desempeño respondió a la incorporación de nuevos clientes y productos, junto con mayores volúmenes registrados en categorías tradicionales como aceites y grasas, bovinos, alimentos balanceados, café, arroz y lácteos. A su vez, el Mercado de Compras Públicas también mostró un desempeño destacado: superó los \$3.4 billones en volumen de negociación, con un crecimiento en el ingreso del 50 % frente al año anterior.

En cuanto a los productos de financiación no bancaria, se observaron crecimientos relevantes. El registro de las Órdenes Irrevocables de Giro (OIG) y de las cesiones de derechos económicos en el SIMM muestra el financiamiento que reciben los proveedores con una obligación en un período definido y, por lo tanto, para nosotros es relevante mantener un nivel creciente de ese monto de financiación al ser una canalización de recursos al sector productivo.

En conjunto, a través de estos dos mecanismos se registraron cerca de \$718.000 millones en financiación un 60 % más que en 2024, de los cuales \$517.000 millones correspondieron a OIG, y \$201.000 millones a SIMM. Estas operaciones permitieron financiación principalmente a proveedores de entidades públicas. De igual forma, durante el año estos dos productos mantuvieron un saldo medio de \$159,000 millones.

Dentro de esta línea también se destacó el desempeño de Atra-e, lanzado en 2024, en 2025 comenzó a operar como el único mercado bursátil de facturas electrónicas en Colombia.

El buen comportamiento de los ingresos, junto con un estricto control de los gastos operativos, permitió alcanzar utilidades récord en 2025, por \$39.796 millones, lo que representó un crecimiento del 66,7 % frente al año anterior. La utilidad por acción pasó de \$403 a \$672, como resultado del desempeño integral de la organización.

## Oferta de valor y desempeño de nuestros productos

### Financiación no bancaria

La oferta de valor y el desempeño de nuestros productos de financiación no bancaria se reflejan en soluciones orientadas al desarrollo empresarial, que se implementan a través de las plataformas de la Bolsa.

# Registro de facturas

A través del Registro de Facturas, productores de los sectores agropecuario, agroindustrial y pesquero pueden registrar en la Bolsa Mercantil las facturas de su actividad productiva, lo que los exime de aplicar la retención en la fuente.

Este beneficio se convierte en una fuente liquidez, en la medida en que aplaza en el tiempo el pago del impuesto. Por lo tanto, el Registro de Facturas es una alternativa formal de financiación no bancaria, que impulsa la formalización del sector y genera información relevante para la toma de decisiones en la cadena productiva.

	Unidad	2023	2024	2025	Variación (%) 2024 – 2025
Volumen registrado	Billones COP	65,50	64,33	89,83	40
Número de operaciones	Millones	4,87	13,54	17,92	32
Ingresos obtenidos	Miles de millones COP	58,71	56,45	81,14	44

En 2025, el Registro de Facturas mostró un crecimiento, explicado tanto por el aumento promedio del 9,1 % en los precios de los productos registrados —con especial incidencia en café, aceites y grasas— como por un incremento del 28 % en las cantidades frente al año anterior, impulsado principalmente por bebidas fermentadas, alimentos balanceados para animales y porcino.

Este desempeño se vio acompañado por la ampliación del alcance del registro, con la incorporación de las facturas POS<sup>3</sup> y de exportación, y por una mayor dinámica en sectores tradicionalmente menos activos. En conjunto, estos avances fortalecieron el papel del Registro de Facturas como un mecanismo cada vez más amplio y relevante para la financiación del agro colombiano.

## Fuente de información agropecuaria

Seguimos fortaleciendo el Índice de Precios Agropecuarios de la Bolsa Mercantil de Colombia (IPAP-BMC) como una herramienta para entender cómo evolucionan los precios que reciben los productores. Este indicador ofrece una señal temprana sobre los movimientos de precios en el sector agropecuario y ayuda a anticipar cambios en el costo de los alimentos para los consumidores.

El IPAP-BMC se basa en los precios de bienes agropecuarios en estado primario registrados en la Bolsa sobre transacciones efectivamente realizadas y refleja el comportamiento de los precios en las primeras etapas de la cadena productiva. Su construcción se complementa con las ponderaciones oficiales del DANE, lo que permite contar con información actualizada, oportuna y confiable.

## OIG

Orden irrevocable de giro

Las Órdenes Irrevocables de Giro (OIG) permiten a los proveedores que participan en los mercados de compras públicas y privadas acceder a financiación formal no bancaria para su capital de trabajo. A través de este mecanismo, el proveedor registra en el sistema de compensación y liquidación de la Bolsa Mercantil una instrucción de pago irrevocable a favor de un financiador vigilado por la Superintendencia Financiera.

<sup>3</sup> POS: "Point of Sale o punto de venta". Comprobante que registra la venta realizada en el punto de pago y constituye un documento equivalente, conforme a la normativa de la DIAN.

Este registro asegura la fuente de pago dentro del sistema de la Bolsa, brinda confianza al financiador y facilita que el proveedor cumpla oportunamente sus compromisos contractuales.

	Unidad	2023	2024	2025	Variación (%) 2024 - 2025
Volumen registrado	Millones	255.766	346.314	517.130	49
Número de registros	Registros	187	281	521	85
Ingresos obtenidos	Millones	1.375	1.439	2.353	63

Este desempeño refleja la efectividad de la promoción del producto entre proveedores de los mercados de compras públicas y de comercialización entre privados, así como entre inversionistas financiadores. Durante 2025 participaron en las operaciones 26 inversionistas y 60 beneficiarios.

## SIMM

### Registro de cesión de derechos económicos

A través del Sistema de Información del Mercado Mostrador (SIMM), las empresas pueden registrar la cesión de los derechos económicos de contratos celebrados con entidades públicas o con compradores privados a favor de un financiador. Una vez registrada en la Bolsa Mercantil, la cesión garantiza que los pagos del contrato se realicen directamente a través de la plataforma bursátil, conforme a lo pactado.

Este mecanismo protege al financiador, gracias al principio de finalidad y permite a los proveedores acceder a capital de trabajo para la ejecución de sus contratos.

	Unidad	2023	2024	2025	Variación (%) 2024 - 2025
Volumen registrado	Millones	38.585	105.556	201.299	40
Número de registros	Registros	13	45	53	18
Ingresos obtenidos	Millones	93	811	1.223	51

En 2025 se registraron 53 operaciones por un valor total de \$201.299 millones, con la participación de cuatro financiadores.

Estos resultados estuvieron acompañados por un trabajo de fortalecimiento y articulación con las sociedades comisionistas y por acciones de difusión orientadas a ampliar su uso entre proveedores de distintos esquemas de contratación pública.

## Atra-e

### Mercado bursátil de facturas

Atra-e es el mercado organizado y vigilado para la negociación de facturas electrónicas como título valor, operado bajo los estándares de seguridad de la Bolsa Mercantil. A través de A-trae, proveedores, inversionistas y pagadores se conectan en un entorno que facilita el acceso a liquidez, amplía las alternativas de inversión y contribuye a una circulación formal de las facturas electrónicas.

	Unidad	2024	2025	Variación (%) 2024 - 2025
Volumen negociado	Millones	12.849	98.372	666
Operaciones	Número	107	277	159
Inversionistas	Número	20	41	105
Pagadores	Número	8	35	338
Ingresos obtenidos	Millones	42	204	378

En 2025, Atra-e registró un crecimiento importante en volumen con la participación de 35 pagadores de distintos sectores económicos. De igual forma, la base de inversionistas se amplió de manera significativa, al pasar de 20 participantes activos en 2024 a 41 en 2025.

En conjunto, estos resultados muestran a Atra-e en expansión, con potencial como mercado organizado de facturas electrónicas.

## Repos

sobre CDM

Los propietarios de mercancías almacenadas en un Almacén General de Depósito (AGD) pueden negociar su Certificado de Depósito de Mercancía (CDM) a través de operaciones repo, que consisten en la venta del título con recompra pactada. Este mecanismo permite acceder a financiación formal no bancaria, respaldada por la mercancía almacenada y sin afectar sus cupos crediticios.

Para los inversionistas, la compra temporal del CDM constituye una alternativa de inversión, soportada en activos físicos custodiados y en las garantías del mercado regulado administrado por la Bolsa Mercantil.

	Unidad	2023	2024	2025	Variación (%) 2024 - 2025
Volumen negociado	Millones	62.621	49.261	74.304	51
Número de operaciones	Operaciones	454	375	462	23
Ingresos obtenidos	Millones	366	359	447	24

En 2025 se realizaron 462 operaciones repo por un valor total de \$74.304 millones, concentradas en su mayoría en plazos de mediano término. Estas operaciones estuvieron respaldadas principalmente por fibra de algodón, arroz cáscara nacional seco y pulpas de frutas, lo que facilitó la participación de empresas medianas del sector agroindustrial.

Durante el periodo, la rotación promedio del portafolio fue de 1,7 veces mientras que la rentabilidad promedio para los inversionistas alcanzó el 14,26 % anual lo que consolidó este instrumento como una alternativa de financiación e inversión.

### Mercados eficientes

Administramos mercados que responden a las necesidades de compra y venta de entidades públicas, empresas privadas o mixtas y personas naturales, mediante la intermediación de las sociedades comisionistas de bolsa.

## Mercado de compras públicas

Es un mercado que permite atender las necesidades de compra de las entidades públicas a través de un esquema semiciego que busca la formación objetiva de precios. Este mercado es un mercado transparente y eficiente que facilita la adquisición de bienes y servicios de características técnicas uniformes por parte de las entidades públicas.

Acompañamos todo el ciclo de compra, desde la negociación hasta la entrega y el pago final, con el soporte del sistema de compensación y liquidación, el comité amigable componedor y los laboratorios de revisión de calidad. Esto permite garantizar la trazabilidad de las operaciones y reforzar la confianza institucional.

	Unidad	2023	2024	2025	Variación (%) 2024 - 2025
Volumen negociado	Millones	1.872.399	2.084.674	3.426.475	64
Operaciones	Número	513	401	403	0,5
Ingresos obtenidos	Millones	17.793	20.439	30.688	50
Entidades	Número	90	82	83	1,2

Proveedores	Número	219	215	227	6
-------------	--------	-----	-----	-----	---

En 2025 adelantamos 403 subastas con la participación de 83 entidades públicas y 227 proveedores, la cuales se ejecutaron en una media 21 días hábiles. El modelo competitivo generó ahorros promedio del 7 % frente a los precios de referencia y promovió una participación diversa, en la que el 25 % correspondió a micro y pequeñas empresas.

Estos resultados reflejan el rol de la Bolsa Mercantil como un aliado en la contratación pública, a través del acompañamiento a las entidades compradoras y del fortalecimiento de capacidades para procesos de mayor complejidad en su contratación y ejecución, como alimentación escolar, vigilancia y transporte.

## Mercop

A partir de la experiencia del Mercado de Compras Públicas, desarrollamos el Mercop, como un esquema bursátil para la negociación de bienes y servicios entre actores del sector privado o de economía mixta.

Aunque su operación ha estado concentrada en productos agropecuarios, en 2025 ampliamos su alcance con la incorporación de nuevas categorías de adquisición, como productos de aseo, servicios de cafetería y vigilancia.

El Mercop opera mediante mecanismos competitivos de oferta y demanda, con formación objetiva de precios en un entorno regulado, y habilita la negociación de más de 5.200 bienes, productos y servicios.

	Unidad	2023	2024	2025	Variación (%) 2024 - 2025
Volumen negociado	Millones	23.255	62.447	81.209	30
Operaciones	Número	21	97	86	-11
Ingresos obtenidos	Millones	171	274	368	34

Durante el año, el Mercop mostró una mayor dinámica, impulsada por la vinculación de nuevos compradores y la reactivación de participantes. Este avance estuvo acompañado por la ampliación de la cobertura territorial y la diversificación tanto de los bienes negociados como del perfil de las empresas participantes.

### Apoyo al sector lechero a través del Mercop

Entre el segundo semestre de 2024 y los primeros meses de 2025, el sector lechero realizó subastas de compra de leche de producción nacional, leche en polvo y queso con el fin de apoyar a los productores. En conjunto, en 2024 y 2025, estas operaciones alcanzaron un valor de \$79 mil millones.

### Ejecución de convenios de apoyo al sector agropecuario

En 2025 diversificamos la línea de convenios como instrumento de apoyo al sector agropecuario colombiano y ampliamos nuestra red de cooperación mediante nuevos contratos con la Federación Nacional de Arroceros (Fedearroz), la Federación Nacional de Cacaoteros y la Gobernación de Bolívar.

Estas alianzas se suman a los programas ejecutados con el Ministerio de Agricultura y Desarrollo Rural y reafirman nuestro compromiso institucional con la consolidación de mecanismos de apoyo al desarrollo rural colombiano, sostenido por más de 29 años.

Durante el periodo, ejecutamos \$66.141 millones en apoyos orientados a los principales eslabones de la cadena de valor, desde la producción hasta la comercialización, en coherencia con los lineamientos del Gobierno nacional, con alcance a 26.415 productores de distintas cadenas productivas.

Ejecución de programas (millones de pesos)			
Programas (*)	2023	2024	2025
Apoyo producción agropecuaria	1.690	9.073	22.796

Coberturas de precio y tasa de cambio	-	-	30
Apoyo a la comercialización	6.638	-	2.078
Incentivo al almacenamiento / Excedentes estacionales	9.348	4.907	15.713
Campañas promoción al consumo	4.991	5.382	2.279
Apoyo por afectaciones climáticas	33.181	21.068	10.530
Apoyo a la implementación de buenas prácticas	32.178	30.893	11.245
Mejoramiento y recuperación de las condiciones de los productos mediante logística para la comercialización	5.372	3.429	1.469
<b>Totales</b>	<b>93.398</b>	<b>74.752</b>	<b>66.140</b>

(\*) En 2025 se cambió la clasificación de programas, pasando de 17 a 8 categorías, motivo por el cual la información no es directamente comparable con la reportada en 2023 y 2024. No obstante, los montos totales por año se mantienen sin variación.

## Programas destacados 2025

### Gestión de excedentes y estabilización de precios

En 2025 se destacaron los programas de apoyo a pequeños productores de leche cruda y papa, orientados a mitigar escenarios de sobreoferta, mejorar la comercialización de excedentes y proteger el ingreso rural durante los periodos de cosecha.

### Productividad, sostenibilidad y adaptación climática

Implementamos acciones para promover buenas prácticas agrícolas y pecuarias, equipamientos solidarios, acompañamiento técnico y estrategias de mitigación frente a afectaciones climáticas, que incluyeron insumos, gestión del riesgo y formación en manejo eficiente del agua.

### Fortalecimiento de la comercialización y el consumo

Ejecutamos instrumentos de compra de excedentes, almacenamiento estratégico e incentivos a la comercialización, y promovimos el consumo de productos nacionales mediante campañas, ferias y acciones de mercadeo agroalimentario.

### Alianzas institucionales estratégicas

Destacamos el contrato con Fedearroz por \$5.000 millones, el estudio con la Federación Nacional de Cacaoteros, con potencial impacto en cerca de 30.000 familias, y el proyecto con la Gobernación de Bolívar para fortalecer cadenas como palma de aceite, aguacate, limón y plátano.



Desde 2015, cuando inició operaciones bajo la responsabilidad de la Bolsa Mercantil, el Gestor del Mercado ha sido el encargado de centralizar, recopilar y publicar la información operativa y transaccional del mercado mayorista de gas natural, así como de monitorear y facilitar las negociaciones, conforme a los principios de transparencia, independencia y neutralidad.

Durante once años, desde el Gestor del Mercado hemos contribuido al sector mediante la provisión de información, cifras, análisis de mercado y mecanismos de comercialización que facilitan la toma de decisiones oportunas e informadas por parte de los agentes y demás actores de la cadena de prestación del servicio.

En este periodo, y especialmente frente a los cambios regulatorios más recientes, adecuamos nuestra plataforma SEGAS, para responder a la nueva realidad regulatoria y del mercado de gas natural.

Entre 2024 y 2025, la expedición de diversas resoluciones por parte de la Comisión de Regulación de Energía y Gas (CREG) transformó el esquema de comercialización e introdujo nuevos requerimientos de reporte y control de la información. En nuestra calidad de gestor del mercado, implementamos estos cambios dentro de los plazos

establecidos y habilitamos los mecanismos de negociación y registro de contratos. Asimismo, acompañamos a los agentes del mercado a través de procesos de parametrización, actualización tecnológica y capacitación, con el objetivo de facilitar la incorporación de las nuevas disposiciones del mercado.

### Foro de Gas

Junto con el Centro Nacional de Operación de Gas (CNOGas), realizamos la primera edición del Foro de Gas, un espacio técnico y académico orientado a promover el diálogo sobre los retos y oportunidades del sector.

El evento reunió a más de 300 asistentes y contó con la participación de 26 expertos nacionales y tres internacionales, quienes señalaron la importancia de una visión energética de largo plazo, la coordinación entre actores del sector y la integración de nuevas tecnologías y combustibles como complemento del gas natural para atender la demanda de este energético.

Como resultado, se elaboró un informe con análisis y recomendaciones que servirá como insumo para los tomadores de decisión públicos y privados, orientado a fortalecer la planificación, asegurar el abastecimiento futuro de gas natural y a apoyar la adaptación del sector frente a los desafíos derivados de la restricción de oferta en el corto y mediano plazo.

### Operación del Gestor del Mercado de Gas Natural en cifras

Al cierre de 2025, el Gestor del Mercado contaba con 448 agentes registrados, 143.187<sup>4</sup> contratos registrados en los mercados primario, secundario y minorista, más de 24 millones de registros operativos y 10.106 subastas realizadas.

Valor negociado (cifras en millones de USD)					
Producto	Mercado	2023	2024	2025	Variación (%) 2024-2025
Suministro de gas	Mayorista - Primario	1.288	1.657	3.676	122
	Mayorista - Secundario	1.629	1.844	1.940	5
	Minorista	3.380	3.466	3.137	-9
	<b>Total suministro de gas</b>	<b>6.296</b>	<b>6.968</b>	<b>8.753</b>	<b>26</b>
Capacidad de transporte	Mayorista - Primario	696	897	641	-29
	Mayorista - Secundario	48	104	159	53
	Minorista	750	1.033	948	-8
	<b>Total transporte</b>	<b>1.494</b>	<b>2.034</b>	<b>1.748</b>	<b>-14</b>
<b>TOTAL</b>		<b>7.790</b>	<b>9.002</b>	<b>10.501</b>	<b>17</b>

Se presentan variaciones anuales debido a modificaciones en los contratos vigentes del mercado

En términos de valor negociado, a 31 de diciembre de 2025, el mercado de gas natural registró transacciones por USD 10,501 millones, lo que representa un incremento del 17 %, frente al mismo periodo del año anterior.

Ingresos	Unidad	2023	2024	2025	Variación (%) 2024-2025
Gestor del Mercado de Gas*	Millones de pesos	7.611	9.539	10.032	5,2

\*Ingreso regulado por la Resolución CREG 055 de 2019

Fuente: SEGAS

En 2025 también publicamos el Informe de Disponibilidad de Gas, un insumo clave en un contexto de restricciones de oferta, que permite analizar las tendencias del mercado y anticipar posibles déficits de contratos de gas en modalidades con firmeza.

A partir del análisis de datos, como gestores facilitamos la identificación temprana de riesgos de suministro y apoyamos al Gobierno y a los hacedores de política en la definición de señales e incentivos de inversión. De esta

<sup>4</sup> Hace referencia a contratos registrados históricamente en la plataforma SEGAS y en estado "Contrato registrado".

manera, actuamos como una fuente oficial de información y como insumo técnico para la formulación de políticas públicas de un sector crítico para el desarrollo del país.

La remuneración del Gestor está regulada por la CREG de acuerdo con lo licitado en su momento y no depende del tamaño del mercado o de los registros realizados o del número de subastas llevadas a cabo. De acuerdo con lo pactado, en 2025, el ingreso del Gestor del Mercado ascendió a \$10.032 millones, lo que representó el 8 % de los ingresos totales de la Bolsa Mercantil.



En 2022 constituimos Conexión Energética S.A.S. E.S.P. como filial de la Bolsa Mercantil de Colombia S.A., con el propósito de desarrollar y administrar un Mecanismo de Comercialización de Energía (MCE), en el marco de la Resolución CREG 114 de 2018.

Con base en la trayectoria institucional de la Bolsa Mercantil, asumimos el rol de promotores, diseñadores, administradores y gestores de riesgos del mecanismo, poniendo a disposición del mercado colombiano de energía un entorno regulado para la celebración de contratos de suministro.

A través de este mecanismo, buscamos ofrecer al Mercado de Energía Mayorista un espacio de negociación para la contratación de energía eléctrica, orientado a los mercados regulado y no regulado.

El MCE se concibe como una alternativa complementaria a los esquemas de negociación existentes, al ofrecer a los agentes del mercado una plataforma centralizada que integra oferta de energía de diversas tecnologías. De esta manera, el mecanismo contribuye a la diversificación de portafolios, al fortalecimiento de la competencia y al desarrollo de nuevos proyectos de generación, incluidos aquellos basados en fuentes no convencionales.

En materia regulatoria, y una vez acreditada la supervisión por parte de la Superintendencia de Servicios Públicos Domiciliarios (SSPD), radicamos ante la CREG la propuesta del mecanismo en enero de 2024.

Posteriormente, en diciembre de ese mismo año, la Comisión expidió la Circular 118 de 2024, mediante la cual dispuso la evaluación del mecanismo por parte de agentes especializados.

Durante 2025 se logró un hito fundamental hacia la puesta en marcha del Mecanismo. Con la publicación para comentarios de la norma que define las reglas de funcionamiento y evaluación, avanzamos de manera decidida en el proceso regulatorio, con la expectativa de iniciar su operación en 2026, una vez la CREG expida la resolución definitiva.

## Bróker de energía

Como complemento al Mecanismo de Comercialización de Energía, pusimos en marcha el Bróker de energía para facilitar el relacionamiento entre los agentes del mercado y ofrecer información, acompañamiento especializado y flexibilidad en los procesos de negociación.

Este servicio actúa como un intermediario especializado que conecta compradores y vendedores, apoya el desarrollo y la financiación de proyectos de generación y asesora en la negociación de contratos de suministro.

Durante 2025 ampliamos su presencia en el mercado, ampliando el relacionamiento con generadores, comercializadores, grandes consumidores, desarrolladores y financiadores. Como resultado, se suscribieron más de 30 acuerdos de confidencialidad y cinco contratos asociados a procesos de compraventa de energía y a la estructuración de proyectos.



# Equipo humano altamente motivado y cualificado



## Las personas como base del propósito institucional

En la Bolsa Mercantil entendemos que el desarrollo y el bienestar de las personas son un habilitador clave para la sostenibilidad de la organización y la generación de valor de largo plazo. Por ello, gestionamos el talento humano con una visión integral, orientada a atraer, desarrollar y fidelizar profesionales alineados con nuestros valores, principios éticos y propósito institucional, y a consolidar una cultura de compromiso, excelencia y responsabilidad.

En este marco, cada interacción con nuestros grupos de interés refleja nuestra marca empleadora como una organización que promueve el desarrollo del talento, fortalece capacidades internas y reconoce a las personas como un eje central de su gestión y de su contribución al país.

## Atracción, desarrollo y retención del talento

Durante 2025 fortalecimos nuestro proceso de selección mediante la incorporación de prácticas centradas en la experiencia del candidato, con procesos éticos, transparentes y libres de cualquier forma de discriminación. Cada etapa se basó en criterios objetivos que valoran competencias, idoneidad y potencial, de manera que lográramos coherencia entre nuestra cultura organizacional y el propósito institucional.

### Programa Semillero de Talentos – Prácticas Profesionales

Este enfoque se refleja también en el **Programa Semilleros de Talentos**, vigente desde 2021, mediante el cual acompañamos a estudiantes universitarios, técnicos y tecnólogos en su transición al mundo laboral. En 2025 contamos con dos cohortes integradas por 18 practicantes vinculados a distintas áreas del negocio, quienes aportaron nuevas perspectivas y fortalecieron su desarrollo en un entorno de aprendizaje real.

Con este programa reafirmamos nuestro compromiso con el talento joven y con la formación de profesionales que contribuyen al desarrollo del país.

### Estabilidad y relaciones laborales responsables

Acompañar y desarrollar el talento también implica garantizar un entorno laboral justo y transparente. En 2025 reafirmamos nuestro compromiso y avanzamos en la implementación de las disposiciones de la reforma laboral con la actualización de procesos y el fortaleciendo relaciones basadas en el respeto, la ética y el cumplimiento.

Como resultado de la gestión integral del talento humano, cerramos el año con una tasa de rotación del 6,76 %, inferior al 7,14 % registrado en 2024, resultado que refleja la conexión de las personas con el propósito institucional y la fortaleza de una cultura que inspira y genera sentido de pertenencia.

## +Talento: desarrollo, liderazgo y reconocimiento

El **programa +Talento** consolidó su papel como eje del desarrollo organizacional al impulsar el crecimiento integral de los colaboradores y alinear sus trayectorias con los objetivos estratégicos de la organización.

Desde 2022, el programa se apoya en un modelo de gestión por competencias que incorpora la valoración del desempeño y potencial mediante la matriz 9BOX de desempeño y potencial. Con base en este análisis, acompañamos a los colaboradores a través de Planes Individuales de Desarrollo (PDI), bajo el modelo 70/20/10, combinando aprendizaje práctico, mentoría y formación formal.

En 2025, el 100 % de los colaboradores valorados se ubicó en los cuadrantes superiores del 9BOX, lo que refleja un alto nivel de desarrollo y proyección. Quince colaboradores ubicados en el cuadrante de Talento Estrella permanecieron tres años consecutivos en este nivel y fueron beneficiarios del Plan de Incentivos de Largo Plazo (PILP). De ellos, el 60 % fue promovido y el 40 % amplió sus responsabilidades y recibió ajustes salariales, lo que confirma el impacto del programa en la movilidad interna y la retención del talento clave.

## Aprendizaje continuo - Universidad Corporativa UBMC

El desarrollo del talento se fortaleció en 2025 a través de la **Universidad Corporativa UBMC**, consolidada como eje del aprendizaje continuo y la alineación entre formación, estrategia y cultura.

Con una inversión total de \$286 millones y 6.943 horas de formación, durante el año priorizamos competencias clave para los entornos organizacionales actuales, con énfasis en inteligencia artificial aplicada, gestión de riesgos y profundización en el portafolio institucional.

La estrategia se desarrolló a través de tres líneas:

- **Martes de formación**, como espacio de aprendizaje colaborativo.
- **Plataforma UBITS**, para aprendizaje autogestionado.
- **Programas académicos formales**, financiando maestrías, especializaciones, diplomados y cursos en áreas estratégicas.

## Cultura, conocimiento y conexión

En 2025 consolidamos nuestra cultura a través de la formación, la movilización interna y la conexión entre equipos, impulsando la apropiación del conocimiento como pilar del desarrollo organizacional.

El **Team 360**, conformado por 19 colaboradores de distintas áreas, actuó como embajador cultural y promotor del aprendizaje. Su liderazgo fue clave para dinamizar los procesos de formación y fortalecer la comprensión del portafolio institucional. Junto a este equipo, desarrollamos un proceso de formación sobre seis productos y mercados que promovió la colaboración interáreas y consolidó una cultura de conocimiento compartido.

## Bienestar laboral

Desde nuestra cultura, el bienestar laboral es un pilar estratégico. Lo impulsamos mediante una gestión humana centrada en la salud integral, la empatía y la calidad de vida, promoviendo una cultura de cuidado mutuo y construyendo entornos sostenibles donde las personas pueden desarrollarse plenamente, con equilibrio y sentido de propósito.

### ¡Somos un gran lugar para trabajar!

En 2025 reafirmamos este compromiso con las personas participando de nuevo en la encuesta **Great Place to Work (GPTW)**, en la que obtuvimos una calificación del 92%, resultado que nos posiciona entre los mejores lugares para trabajar en Colombia. Este reconocimiento refleja la confianza, el orgullo y el sentido de pertenencia de nuestros equipos, y consolida a la Bolsa Mercantil como un espacio donde las personas se sienten valoradas y escuchadas.

De manera complementaria, aplicamos la **Encuesta de Calidad de Vida** estandarizada por la caja de compensación Compensar como un canal clave para escuchar a los colaboradores y comprender sus necesidades. Los resultados evidenciaron altos niveles de satisfacción, compromiso y sentido de pertenencia, y se convirtieron en un insumo relevante para fortalecer iniciativas orientadas a enriquecer la experiencia de quienes hacen parte de la organización.

En esta misma línea, nuestros **Aliados del Talento** (sherpas, Comité Deportivo, Comité de Convivencia, Comité Paritario de Seguridad y Salud en el Trabajo (Copasst) y Brigadas de Emergencia) fortalecieron el diálogo permanente con los equipos, promoviendo el autocuidado, la actividad física y la integración, y contribuyendo a un entorno laboral más humano, colaborativo y saludable.

# Salud y seguridad laboral sostenible

## Ruta de la Salud

Con base en los resultados de la **Batería de Riesgo Psicosocial** aplicada en 2024, implementamos estrategias orientadas a fortalecer la salud mental y el bienestar emocional de nuestros colaboradores. En este marco, el programa **Ruta de la Salud**, desarrollado en alianza con el Hospital Universitario Javesalud, continuó como eje de nuestra gestión preventiva.

Gracias al acompañamiento psicológico y a la promoción de hábitos saludables, logramos avances significativos reflejados en la reducción del 31,5 % del riesgo cardiovascular, el 48 % del riesgo nutricional y el 47 % del riesgo en salud mental. Estos resultados consolidan un modelo de bienestar integral con impacto real en la calidad de vida de nuestros colaboradores.

En coherencia con este enfoque preventivo, realizamos una **Jornada Integral de Vacunación** como beneficio clave para la salud y la prevención, que benefició a 31 colaboradores y 24 familiares, reafirmando nuestro compromiso con el bienestar de las personas y sus familias.

## Seguridad y prevención en el trabajo

Durante 2025 fortalecimos nuestro **Sistema de Gestión de Seguridad y Salud en el Trabajo (SG-SST)** para la protección de colaboradores, contratistas y aliados. Realizamos exámenes médicos ocupacionales a 101 colaboradores, dimos continuidad al auxilio óptico y fortalecimos la **Brigada de Emergencias**, integrada por 13 colaboradores, quienes recibieron formación en primeros auxilios, evacuación, primeros auxilios psicológicos y manejo de extintores.

Estas acciones fortalecieron nuestra capacidad de respuesta y consolidaron una cultura preventiva, basada en el cuidado colectivo.

### Bienestar laboral y entorno de trabajo

Durante 2025 realizamos intervenciones orientadas a mejorar la ergonomía, la funcionalidad y la calidad de nuestros espacios de trabajo. Remodelamos tres salas, con mejoras en mobiliario, iluminación y acústica, y adecuamos la terraza como espacio seguro y agradable para la integración y el descanso activo.

De manera complementaria, ejecutamos mantenimientos preventivos y correctivos que garantizan la conservación y sostenibilidad de las instalaciones.

También implementamos el *Minimarket* BMC, un espacio interno que promueve hábitos saludables al facilitar el acceso a productos de consumo diario.

Con estas iniciativas, reafirmamos nuestro compromiso con la seguridad, la salud y el bienestar laboral, y fortalecimos un modelo de gestión que escucha, protege y valora a las personas, orientado a promover una cultura preventiva sólida, sostenible y centrada en el desarrollo humano.

### Principales cifras de nuestro talento

**Colaboradores de planta:** 148

**Mujeres:** 51 %

**Tasa de rotación:** 6,76 %

**Horas de formación:** 6.943

[Ver la información complementaria de talento humano en el Anexo 2. Información complementaria - Equipo humano altamente cualificado.](#)

# Transformación del negocio



Durante 2025 avanzamos en la transformación del negocio como un proceso estructural orientado a evolucionar nuestros productos, servicios y mercados, y a fortalecer la forma en que operamos y generamos valor para nuestros grupos de interés. Este enfoque nos permite responder con mayor agilidad a las necesidades del mercado, asegurar la sostenibilidad de nuestras soluciones y consolidar una visión de largo plazo.

## Modelo de excelencia: productos, servicios y mercados

Como eje de esta transformación, implementamos un modelo de excelencia que orienta el diseño, la operación y la evolución de nuestros productos, servicios y mercados. El modelo pone al producto en el centro y articula cuatro dimensiones que guían la toma de decisiones y la ejecución: una visión clara del negocio, la experiencia de usuario, el desempeño operativo y el uso estratégico de la información y los datos.

Este marco permite desarrollar soluciones alineadas con las necesidades del mercado, eficientes en su operación y sostenibles en el tiempo, apoyadas en información que facilita el aprendizaje continuo y la mejora permanente.



## Evolución de nuestra forma de operar

A partir de este enfoque, alineamos procesos, estructura y modelos operativos con una visión de largo plazo, fortaleciendo la coherencia de la cadena de valor e incorporando criterios de arquitectura empresarial que soportan una gestión más eficiente, productiva y sostenible en toda la organización.

Esta evolución se apoya en dos habilitadores transversales. Por un lado, avanzamos en la integración de capacidades digitales en las distintas áreas del negocio, con foco en la eficiencia operativa, la calidad de la información y el soporte a la toma de decisiones. Por otro, impulsamos una transformación cultural centrada en las personas, orientada a movilizar comportamientos, fortalecer la relación con nuestra marca y promover los valores y atributos que nos definen.

## Tecnología como palanca para nuestro crecimiento

Fortalecemos de manera continua el rol de la tecnología como habilitador esencial para el desarrollo y la transformación de la organización. Nos aseguramos de que los objetivos y metas de tecnología estén directamente alineados con el crecimiento de la Bolsa Mercantil, de modo que la transformación digital impulse la eficiencia operativa y la evolución sostenida de nuestros mercados.

Con este enfoque, avanzamos en una arquitectura tecnológica más robusta que soporta la toma de decisiones y la operación del negocio.

Entre los principales desarrollos se destacan el fortalecimiento de capacidades para la gestión integral de la información, una capa de integración e interoperabilidad que permite operar con información en tiempo real con actores internos y externos, y el robustecimiento de las capacidades de ciberseguridad para garantizar la integridad, disponibilidad y confiabilidad de la información.

### **IA First: una nueva forma de pensar y hacer**

En 2025 dimos pasos firmes hacia una cultura **IA First**, integrando la inteligencia artificial como punto de partida para abordar retos, optimizar procesos y potenciar la eficiencia organizacional. Este enfoque se impulsó mediante procesos de sensibilización organizacional, el uso corporativo de herramientas de inteligencia artificial generativa y la conformación de un grupo de embajadores que promueve su adopción en todas las áreas.

Este cambio cultural ya se refleja en soluciones concretas, como bases de conocimiento internas y asistentes especializados que facilitan consultas, agilizan tareas y contribuyen a estandarizar la calidad de nuestros contenidos. Así avanzamos en una transformación que pone la inteligencia artificial al servicio de nuestro propósito y de la forma en que trabajamos cada día.

## Innovación y proyectos



La innovación es un motor central de nuestra transformación y una vía para generar valor a nuestros grupos de interés. A través de **Brana**, nuestro sistema de gestión de innovación, fortalecemos una cultura que promueve nuevas formas de hacer, articula alianzas con el ecosistema y convierte ideas en soluciones que impactan de manera directa en el negocio y los objetivos estratégicos de la Bolsa Mercantil.

Como parte de la maduración del sistema, reforzamos la colaboración con equipos aliados, estandarizamos prácticas y optimizamos el seguimiento periódico a través del Comité de Innovación y Proyectos. En este marco, también impulsamos iniciativas con impacto social y formativo, como la Semana Empresarial, desarrollada en articulación con actores del ecosistema, que vinculó a 30 estudiantes a retos reales del país y reafirmó nuestro compromiso con una innovación sostenible y con la generación de valor compartido.

Este avance se vio reflejado en hitos relevantes para la organización. Renovamos el Sello de Buenas Prácticas de Innovación de ICONTEC, con una calificación del 94 %, que evidencia la solidez de nuestro sistema y la disciplina con la que gestionamos la innovación.

Alcanzamos 47,75 puntos en el ranking de innovación empresarial 2025 de la ANDI, lo que representó un crecimiento de 14,35 puntos frente al año anterior y confirmó el carácter transversal de la innovación en la organización.

En conjunto, estos resultados consolidan a Brana como un sistema vivo y estratégico, capaz de transformar ideas en resultados y de proyectarnos hacia nuevos niveles de excelencia.

## Oficina de Gestión de Proyectos (PMO)

La Oficina de Gestión de Proyectos cumple un rol clave en la gobernanza y consolidación del portafolio de proyectos de la organización, apoyando su ejecución y asegurando su alineación con la estrategia institucional mediante metodologías estandarizadas, seguimiento riguroso e información oportuna para la toma de decisiones.

En 2025 fortalecimos esta gestión mediante la implementación de una nueva herramienta tecnológica que permite el seguimiento en tiempo real, optimizando el monitoreo y el reporte de avances de los proyectos y consolidando una visión integral del desempeño del portafolio.

## Portafolio de proyectos

Al cierre del 2025 contábamos con 8 proyectos en el portafolio de la PMO, de los cuales 2 venían en ejecución desde el 2024 y 6 fueron nuevos proyectos.

Desde la perspectiva del negocio, se destacan los proyectos orientados al desarrollo de una nueva plataforma modular y escalable para el Registro de Facturas; la adecuación técnica y operativa para la ejecución de subastas del Mercado Regulado de Energía, liderado por la filial Conexión Energética; y la actualización del esquema de garantías del Mercado de Compras Públicas.

El resto de los proyectos se enfocó en el fortalecimiento de capacidades internas e incluyó iniciativas para la seguridad de la información y la ciberseguridad, alineadas con la norma ISO 27001:2022; la implementación de sistemas para la gestión de consultas en listas restrictivas; la centralización de información mediante un Data Lake en AWS; la automatización de procesos de vinculación de actores del mercado; y la implementación de una plataforma para la gestión y trazabilidad de las PQRSF.

## La Factoría

La Factoría es nuestra metodología interna para la gestión de la innovación y de los proyectos. Integra el modelo **Brana**, la priorización de iniciativas y la gestión bajo enfoque **PMO**, y funciona como un proceso estructurado que facilita la generación, análisis y ejecución de ideas de negocio y oportunidades de mejora, en coherencia con la estrategia corporativa.

Durante 2025 fortalecimos su implementación mediante acciones de gestión del cambio orientadas a consolidar el conocimiento organizacional sobre la metodología. Desarrollamos contenidos pedagógicos y cápsulas de apoyo que explican de manera clara sus etapas, herramientas y entregables, así como material audiovisual disponible en nuestra plataforma de universidad corporativa.

Estas acciones promovieron una mayor comprensión, adopción y apropiación de los procesos y herramientas asociados a la gestión de innovación y proyectos, fortaleciendo una cultura organizacional más alineada con la transformación del negocio.

## Ecoeficiencia

En coherencia con nuestro enfoque de rigor en la información reportada, durante 2025 revisamos la disponibilidad, trazabilidad y consistencia de los datos asociados a los consumos de agua, energía y al cálculo de emisiones de nuestra operación.

Como resultado de esta revisión, identificamos limitaciones metodológicas y operativas que no nos permiten asegurar, para el período, la comparabilidad y precisión de las cifras previamente reportadas. Entre estas se encuentran la dependencia de información suministrada por la administración de la copropiedad donde opera nuestra sede y la ausencia de documentación técnica suficiente sobre los criterios y fórmulas utilizados en mediciones anteriores.

Considerando que el impacto ambiental directo de nuestra operación es bajo y que la calidad de la información es un principio central de nuestro reporte, optamos por no divulgar indicadores cuantitativos de consumo y emisiones en el presente informe.

En el corto plazo, continuamos promoviendo buenas prácticas para el uso eficiente de los recursos y la adecuada separación de residuos, en alineación con los lineamientos definidos por la copropiedad. A mediano plazo, avanzaremos en el fortalecimiento de los criterios, fuentes y metodologías que nos permitan retomar un reporte ambiental cuantitativo consistente y comparable.

### **Bosque Bolsa Mercantil**

En diciembre realizamos una actividad de mantenimiento forestal en el Bosque Bolsa Mercantil, ubicado en la reserva La Cumbre, en el municipio de Suesca (Cundinamarca), con la participación de nuestros colaboradores y sus familias.

Durante la jornada se llevó a cabo la actividad conocida como platio y abono, una práctica fundamental para el cuidado de los árboles, que consiste en la limpieza del área alrededor del tronco y la aplicación de nutrientes al suelo. Esta labor permite regenerar y fortalecer las raíces lo que ayuda al crecimiento saludable del árbol, así como al fortalecimiento de su tallo y ramas.

Como resultado de este proceso de cuidado, pudimos confirmar que los 170 árboles sembrados en el año 2023 continúan en pie, con una tasa de supervivencia del 100 %. Lo que evidencia el impacto positivo del mantenimiento continuo y el compromiso con la reforestación sostenible de la reserva.



# Gestión de grupos de interés



El relacionamiento con nuestros grupos de interés es un pilar estratégico para el funcionamiento de los mercados que administramos.

Partimos del convencimiento de que escuchar, comprender y responder de manera oportuna a las expectativas de nuestros grupos de interés es fundamental para crear valor, gestionar riesgos y tomar decisiones informadas. Por ello, contamos con una Política de Relacionamiento que orienta nuestros principios, canales de diálogo y compromisos de actuación.

En coherencia con esta visión, desarrollamos acciones orientadas al fortalecimiento del diálogo y la participación de nuestros grupos de interés, alineadas con los temas materiales priorizados y enfocadas en anticipar necesidades y consolidar relaciones de confianza de largo plazo.

## Punto de Encuentro

### Relacionamiento y alineación con las sociedades comisionistas de bolsa



En 2025 consolidamos Punto de Encuentro como el programa que articula nuestra relación con las sociedades comisionistas de bolsa, mediante la integración de formación, eficiencia operativa y espacios de diálogo permanente. Este programa se consolidó como un eje para fortalecer la confianza, mejorar la coordinación y avanzar en soluciones conjuntas que impactan directamente la operación del mercado.

A través de una agenda colaborativa, impulsamos la actualización técnica y normativa, la mejora de procesos y la construcción conjunta de soluciones. Rediseñamos nuestro modelo de relacionamiento para ofrecer retroalimentación más personalizada, ampliar los canales de comunicación y promover espacios de integración que fortalecen el trabajo colaborativo dentro del ecosistema de la Bolsa.

Con base en los resultados de la encuesta de satisfacción realizada a finales de 2024, implementamos Acuerdos de Nivel de Servicio (ANS) para definir tiempos de respuesta y criterios comunes de atención, lo que permitió ofrecer una experiencia más consistente y predecible para las sociedades comisionistas.

## Aliados que construyen

### Relacionamiento y experiencia con proveedores



Reconocemos a nuestros proveedores como aliados estratégicos para asegurar una operación eficiente, transparente y confiable. Su aporte es clave para la calidad de nuestros servicios y para el fortalecimiento de una cadena de valor sostenible.

Con este enfoque, estructuramos un modelo de relacionamiento orientado a la colaboración, la claridad en los procesos y el cumplimiento de compromisos. Para su implementación, contamos con canales institucionales de atención y con el portal de proveedores en el ERP Oracle, que facilita el registro, la gestión documental, la presentación de propuestas y el seguimiento de solicitudes.

Como eje de este modelo, desarrollamos el programa **Experiencia Proveedores BMC**, que articula espacios de trabajo conjunto, el seguimiento a oportunidades de mejora y la consolidación de una relación más eficiente con nuestros proveedores.

## Nuestra gestión social: alianzas para el desarrollo del país

En 2025 fortalecimos nuestra agenda social mediante la articulación de educación, bienestar y propósito, a través de programas sociales con fundaciones que trabajan con niños, jóvenes y comunidades vulnerables, así como iniciativas que benefician e involucran a nuestros colaboradores.

### Programas sociales

Para la vigencia 2025, la Asamblea General de Accionistas aprobó \$700 millones como reserva patrimonial, destinados a la ejecución de programas sociales. Estos recursos se canalizaron a través de las fundaciones Fútbol Pazífico, Formemos y Sociedad Portuaria de Buenaventura, y se complementaron con alianzas estratégicas y acciones de voluntariado orientadas al desarrollo integral de poblaciones en condición de vulnerabilidad.

#### Fundación Fútbol Pazífico

Por tercer año consecutivo acompañamos a la Fundación Fútbol Pazífico en su proyecto social en Tumaco (Nariño), enfocado en la protección, formación y desarrollo integral de niños, niñas y jóvenes, mediante la integración de la educación y el deporte como herramientas para la formación de valores, la prevención de la violencia y la construcción de proyectos de vida.

En 2025 destinamos \$500 millones para la construcción de una cancha de fútbol sintética, concebida como un espacio comunitario y un eje del proceso formativo deportivo y socioemocional. Con este aporte, el apoyo acumulado a la iniciativa asciende a \$1.550 millones, como una apuesta de largo plazo por el desarrollo social y la equidad territorial.

Como resultado de este acompañamiento, la Fundación avanzó en la materialización de la Cancha de los Sueños, superó retos jurídicos y técnicos, fortaleció su capacidad institucional y aseguró una gestión de los recursos basada en criterios de rigor y sostenibilidad, generando entornos seguros, oportunidades de inclusión y fortalecimiento del tejido social.

Asimismo, acompañamos a 18 niñas de la selección femenina de la Fundación en su primer torneo interclubes en Bogotá, brindándoles una experiencia formativa significativa que reconoce y potencia su esfuerzo, disciplina y dedicación, y contribuye a su desarrollo integral.

#### Fundación Formemos

Por tercer año consecutivo mantuvimos nuestro respaldo a la Fundación Formemos, ubicada en Tena (Cundinamarca), en su labor de brindar educación integral y acompañamiento a niños y adolescentes campesinos desplazados y en situación de vulnerabilidad.

En 2025 destinamos \$100 millones para otorgar becas educativas a 36 niños y adolescentes en modalidad de internado para garantizar su permanencia y culminación de su año escolar. Durante el periodo, la fundación atendió a un total de 142 niños, niñas y adolescentes campesinos. Con este aporte, el apoyo acumulado asciende a \$400 millones, como una inversión social de largo plazo orientada a la reducción de brechas.

De manera complementaria, la tienda del café —acondicionada con aportes realizados en años anteriores— consolidó su operación, mientras que el *marketplace* desarrollado en 2024 avanzó en su proceso de estabilización financiera, lo que contribuyó a fortalecer la autosostenibilidad de la fundación.

Asimismo, acompañamos a la fundación en un evento especial para la recaudación de fondos.

## Fundación Sociedad Portuaria de Buenaventura (SPB)

Con una nueva donación por \$100 millones realizada en 2025 sumamos tres estudiantes beneficiados dentro del programa Apadrina Futuro, iniciativa orientada a facilitar el acceso a educación de calidad para niñas y adolescentes de comunidades vulnerables en Buenaventura (Valle del Cauca). El programa promueve el desarrollo de habilidades para la vida, la generación de oportunidades y la construcción de paz en el territorio.

En total ya son \$300 millones y 10 estudiantes beneficiados.

Nuestro acompañamiento incluye la beca estudiantil para todo el ciclo de secundaria y el apoyo a iniciativas complementarias que fortalecen el proyecto pedagógico. Además, participamos en actividades de promoción y sensibilización para ampliar la comunidad de padrinos.

En 2025 la fundación registró un crecimiento sostenido y resultados académicos destacados, reflejados en la clasificación A+ en las pruebas ICFES, el puesto 20 entre 614 colegios del Valle del Cauca y una cobertura de 371 estudiantes.

### Semana empresarial ProBogotá Región

Participamos en la Semana Empresarial de ProBogotá Región, iniciativa que acerca a estudiantes de último año de colegio al mundo laboral y les permite descubrir su potencial transformador. En 2025 recibimos a 30 jóvenes del Colegio CEDID – Ciudad Bolívar, quienes trabajaron junto a nuestros equipos en propuestas orientadas a mejorar la movilidad de los colaboradores.

Esta experiencia fortaleció el aprendizaje mutuo y promovió el acercamiento entre la educación y el sector productivo.

## Fundación Prohijar

Apoyamos a la Fundación Prohijar, dedicada a la atención integral de niños, niñas y adolescentes en situación de vulnerabilidad, facilitando la logística para realizar en nuestras instalaciones una subasta de arte destinada a recaudar fondos para el sostenimiento de sus programas.

Esta iniciativa refleja nuestro enfoque en la generación de valor social a través de alianzas orientadas a la solidaridad, la cultura y el desarrollo.

### Programa social de Navidad: regala sonrisas, siembra esperanza

El impacto de nuestra gestión también se refleja en la capacidad de compartir y generar bienestar más allá de nuestras funciones misionales. En el marco de la temporada navideña y en alianza con la Fundación Manos Solidarias por la Mujer, los colaboradores de la Bolsa Mercantil nos unimos para apadrinar individualmente a 227 niños de 0 a 12 años en una jornada solidaria en el barrio Nueva Esperanza, en Soacha (Cundinamarca).

## Vinculaciones gremiales y adhesiones

Con el propósito de fortalecer relaciones institucionales, aportar valor a nuestros grupos de interés y consolidar alianzas estratégicas para el desarrollo del negocio, en 2025 mantuvimos una vinculación activa con los siguientes gremios y asociaciones:

- Acrip: Federación Colombiana de Gestión Humana
- Andesco: Asociación Nacional de Empresas de Servicios Públicos y Comunicaciones
- ANDI: Asociación Nacional de Empresarios de Colombia
- Asoface: Asociación Colombiana de *Factoring* Electrónico

- IIA: Instituto de Auditores Internos
- SAC: Sociedad de Agricultores de Colombia
- Colombia *Fintech*
- Comité Colombiano del WEC
- Corporación Red Local del Pacto Global en Colombia
- Fundación para el Progreso de la Región Bogotá - Probogotá Región
- Red del Pacto Global Colombia

Nuestro Informe de Gestión y Sostenibilidad 2025 es el quinto informe elaborado por la Bolsa Mercantil bajo los lineamientos del *Global Reporting Initiative (GRI)*. Este documento comprende las acciones desarrolladas entre el 1 de enero y el 31 de diciembre de 2025 por la Bolsa Mercantil de Colombia y su filial, Conexión Energética.

La elaboración del informe es de carácter anual y no incluye la actualización de información correspondiente a periodos anteriores. Su estructura de contenido se fundamenta en la gestión de los pilares estratégicos y en la definición de los temas materiales. En este marco, se detallan las actividades desarrolladas por la Bolsa Mercantil y se asegura que la calidad y el contenido cumplan con las orientaciones establecidas por el estándar GRI.

El informe no cuenta con verificación externa. No obstante, todas las actividades declaradas fueron validadas a través de los sistemas de control interno y monitoreadas directamente por el equipo directivo de la Bolsa Mercantil de Colombia, lo que garantiza la integridad, la transparencia y la credibilidad de la información.

#### **Coordinación editorial**

Claudia Patricia Ríos Molina  
Vicepresidenta de Comunicaciones y Sostenibilidad

#### **Contenido y punto de contacto**

Carolina Gómez Palacios  
Directora de Sostenibilidad (E)  
[carolina.gomez@bolsamercantil.com.co](mailto:carolina.gomez@bolsamercantil.com.co)

#### **Diseño y diagramación**

Puntoaparte editores

#### **Asesoría metodológica GRI**

Claudia Cárdenas Acosta  
[linkedin.com/in/claudia-cardenas-cardenas](https://www.linkedin.com/in/claudia-cardenas-cardenas)

#### **Fotografía**

Banco de fotos Adobe Stock – licencia Bolsa Mercantil

#### **Oficinas y contacto**

Calle 113 # 7 – 21, Teleport Business Park, Torre A,  
Piso 15, Bogotá  
+57 (1) 629 2529

#### **Sitio web**

[www.bolsamercantil.com.co](http://www.bolsamercantil.com.co)  
Bolsa Mercantil de Colombia

#### **Correo electrónico**


[servicioalcliente@bolsamercantil.com.co](mailto:servicioalcliente@bolsamercantil.com.co)



BOLSA  
MERCANTIL  
DE COLOMBIA

VIGILADO SUPERINTENDENCIA FINANCIERA DE COLOMBIA

   @BolsaMercantil

 Bolsa Mercantil de Colombia Oficial

 [bolsamercantil.com.co](http://bolsamercantil.com.co)